



2020 REPORTE DE SOSTENIBILIDAD

D O G M A N D E C O L O M B I A L T D A

CONTENIDO

REPORTE DE SOSTENIBILIDAD 2020

DOGMAN DE COLOMBIA LTDA

04

MENSAJE DE LA GERENCIA



09

ACERCA DEL REPORTE

- 10 > Metodología para la elaboración del reporte
- 14 > Materialidad
- 7 > Definición de temas importantes y relevantes de la gestión de dogman de colombia ltda
- 15 > Nuestros grupos de Interés

13

NUESTRA EMPRESA

- 14 > Tamaño de la Organización
- 18 > Ubicación
- 19 > Servicios
- 20 > Distribución de nuestros servicios por sector económico
- 20 > Estrategia corporativa
- 22 > Valores institucionales
- 22 > Cadena de valor



23

GOBIERNO CORPORATIVO

- 23 > Equipo directivo
- 24 > Junta de socios
- 24 > Gerencia general
- 24 > Comité de gerencia
- 24 > Estructura organizacional
- 25 > Principios e iniciativas
- 25 > Cumplimiento legal, ética y transparencia
- 26 > Satisfacción del cliente



27

DESEMPEÑO ECONÓMICO

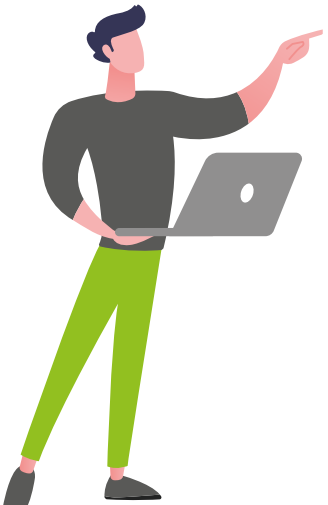
- 27 > Ventas
- 28 > Valor directo generado y distribuido
- 29 > Desempeño de los proveedores
- 30 > Compras a proveedores



31

DESEMPEÑO SOCIAL

- 31 > Gestión del Riesgo
- 32 > Seguridad y salud de los empleados
- 35 > Caracterización de la accidentalidad
- 39 > Seguridad y salud de los clientes
- 39 > Formación y capacitación
- 40 > Capacitación responsabilidad social - derechos humanos
- 42 > Empleo
- 43 > Retiro de empleados por género
- 45 > Desempeño Ambiental
- 46 > Ahorro y uso eficiente de recursos
- 46 > Actividades de sensibilización
- 49 > Cambio climático



MENSAJE DE LA GERENCIA



Después de enfrentarnos al reto más grande que nos trajo el año 2020 por la pandemia causada por el Covid-19, no solamente para nosotros como organización, sino como sociedad y en general a toda la humanidad, causando una gran recesión económica, cifras alarmantes en materia de desempleo y acciones que buscaron el cuidado de la vida, como los períodos de cuarentena y aislamiento, podemos manifestar que pesar de estas variables, pudimos cerrar de forma positiva y con optimismo el año 2020 y planteamos nuevas iniciativas de cara al año 2021.

Dogman de Colombia Ltda. quiere, por medio de este reporte, agradecerles a sus grupos relacionados (clientes, proveedores, empleados, socios, entre otros), ya que con su apoyo y comprensión pudimos tejer, no solo relaciones de confianza, sino de trabajo colaborativo y coordinado, con el objetivo de mantener una operación impecable y con el menor índice de contagios. Sin el apoyo de ustedes, nada de esto hubiera sido posible. Uno de los factores fundamentales sin duda, fue mantener una estructura sólida y soportada en iniciativas de sostenibilidad y continuidad del negocio, generando confianza en nuestros empleados, para garantizar su salud y seguridad al máximo, minimizando los riesgos de contagio y de propagación del virus. Una situación, que finalmente, nos llevó a poner a nuestros colaboradores en primer lugar.

En esta edición de nuestro reporte de sostenibilidad 2020 queremos presentarles un informe de rendición de cuentas, que muestra con datos y hechos, la gestión de nuestros aspectos materiales y todos nuestros esfuerzos enfocados en mantener una operación biosegura para nuestros colaboradores de cara a nuestros clientes y demás partes interesadas. Aquí les compartimos con total transparencia nuestros aciertos y desaciertos en nuestra gestión organizacional y operativa comprendida entre el 01 de enero y el 31 de diciembre del 2020.

Finalmente, los invitamos a leer el contenido de nuestro reporte de sostenibilidad 2020 con el objetivo de presentarles los resultados de una gestión transparente y con vocación de servicio, que es lo que caracteriza a nuestra organización; nuestro compromiso con la sostenibilidad sigue siendo auténtico, ya que hemos entendido que los aspectos relacionados con el equilibrio en las tres dimensiones son los que nos han dado las herramientas para mantenernos vigentes como una de las empresas más sólidas en el sector de la vigilancia privada, buscando siempre la excelencia en la prestación del servicio, la calidad y calidez de nuestros colaboradores, enfocándonos en la creación de valor para todos.

DECLARACIÓN DE CONFORMIDAD

Declaración “De Conformidad” con la Guía
 Reporte de Sostenibilidad Dogman 2020

Este informe ha sido preparado exclusivamente
 en interés de la empresa Dogman de Colombia Ltda.



Se ha realizado la revisión de la adaptación de los contenidos del Reporte de Sostenibilidad.
 Dogman 2020 de la empresa Dogman de Colombia Ltda. de acuerdo con lo señalado en la Guía para la elaboración de
 Memorias de Sostenibilidad de Global Reporting Initiative – GRI Standards y el procedimiento para la verificación de
 informes de sostenibilidad elaborada por Icontec.

La preparación, el contenido y la declaración de opción “De conformidad” esencial del Informe verificado, es
 responsabilidad de la dirección de la empresa Dogman de Colombia Ltda.; así como definir, adaptar y mantener los
 sistemas de gestión y el control interno de los que se obtiene la información.

Nuestra responsabilidad es emitir un informe independiente basado en los procedimientos aplicados en nuestra revisión
 limitada, la cual se planeó y se llevó a cabo de acuerdo con el protocolo para el Servicio de Verificación de Reportes de
 Sostenibilidad de Icontec, basado en las directrices del GRI.

El alcance del compromiso de aseguramiento se desarrolló según lo acordado con Icontec. Incluyó la verificación de
 una muestra de las actividades descritas en el reporte y, una revisión de la aplicación de los principios y los contenidos
 básicos generales y específicos que presentan el desempeño en sostenibilidad del periodo 2020-01-01 y 2020-12-31.

Hemos llevado a cabo nuestro trabajo de revisión y verificación de la información presentada en el Reporte de Sostenibilidad
 Dogman 2020, que nos permite emitir una conclusión sobre la naturaleza y alcance del cumplimiento de los principios de
 transparencia por parte de la organización y una conclusión sobre la fiabilidad de sus estándares generales.

El trabajo de revisión ha consistido en la recopilación de evidencias, e incluyó entrevistas
 confirmatorias en los diversos procesos de la empresa, responsables de la determinación de materialidad y del enfoque de
 gestión que han participado en la elaboración del Informe de sostenibilidad. El énfasis recayó en la fiabilidad de la información.

La verificación externa fue conducida por el equipo de Icontec entre el 2021-04-16 y 2021-04-19 de forma remota a
 causa de la situación de emergencia sanitaria por Covid-19. A continuación, se describen los procedimientos analíticos
 y pruebas de revisión por muestreo, que se aplicaron para alcanzar nuestras conclusiones:

- Lectura y revisión previa del Reporte de Sostenibilidad Dogman 2020 terminado; para la revisión de las actividades realizadas por Dogman de Colombia Ltda. con relación y consideración de sus partes interesadas, así como la cobertura, relevancia e integridad de la información en función del entendimiento de la empresa de los requerimientos de sus grupos de interés.

DECLARACIÓN DE CONFORMIDAD

- Elaboración del plan de verificación, enviado a la empresa el 2021-04-09.
 No se hicieron ajustes al plan.

- Análisis de la adaptación de los contenidos del Informe a los criterios “de conformidad” con la Guía Para la Elaboración de Memorias de Sostenibilidad” del Global Reporting Initiative – GRI Standards.

- Reuniones con el personal responsable de los diferentes contenidos que integran el Informe, para conocer los enfoques de gestión aplicados y obtener la información necesaria para la verificación externa. Se desarrollaron 6 entrevistas con cada uno de los procesos responsables de las actividades, seleccionados en nuestro ejercicio de verificación los días 2021-04-16 y 2021-04-19

- Análisis del proceso de diseño del Informe de Gestión y de los procesos para recopilar y validar los datos, así como revisión de la información relativa a los enfoques de gestión aplicados a los contenidos reportados, realizado el 2021-04-16 y 2021-04-19.

- Comprobación, mediante la selección de una muestra de la información cuantitativa y cualitativa de los contenidos básicos incluidos en el Informe, y comprobación de que los que corresponden con los criterios establecidos en la Guía. Dicha comprobación incluyó:
 - Principios de Contenido
 - Principios de Calidad
 - GRI 102: Contenidos Generales
 - GRI 103: Enfoque de Gestión
 - Indicadores de Desempeño Económico: 201-1, 204-1, 205-3
 - Ambientales: 302-1, 303-1, 305-1, 305-2, 305-4, 307-1
 - Sociales: 401-1, 403-1, 403-2, 403-9, 404-1, 410-1 y 412-2

- Contraste de que el contenido del Informe no contradice ninguna información relevante suministrada por la empresa en la documentación analizada.

- No se realizaron verificaciones con grupos de interés.

Conclusión:

Como resultado de nuestra revisión limitada se concluye que el Reporte de Sostenibilidad Dogman 2020 de la empresa Dogman de Colombia Ltda. ha sido preparado, en todos sus aspectos significativos, de acuerdo con la “Guía Para la Elaboración de Memorias de Sostenibilidad” del Global Reporting Initiative –GRI Standards, cumple con los principios para su elaboración, y es fiable de acuerdo con los procedimientos realizados. No existe información que nos haga creer que los aspectos revisados descritos contienen errores significativos.



DECLARACIÓN DE CONFORMIDAD

El alcance de una revisión limitada es substancialmente inferior a una auditoría. Por lo tanto, no proporcionamos opinión de auditoría sobre el Reporte de Sostenibilidad Dogman 2020. Se le ha entregado a la organización un informe detallado de los aspectos por mejorar para la realización del informe, encontrados en nuestro ejercicio de verificación. (si aplica).



Independencia:

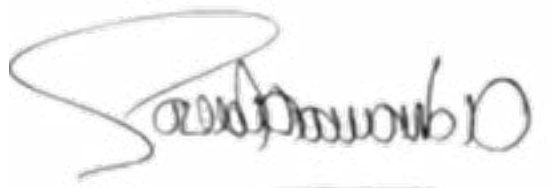
Condujimos el trabajo de acuerdo con los lineamientos establecidos en nuestro código de ética, el cual requiere, entre otros requisitos, que los miembros del equipo de verificación, como la firma de aseguramiento, sea independiente del cliente asegurado incluyendo los que no han sido involucrados en el reporte escrito. El código también incluye requisitos detallados para asegurar el comportamiento, integridad, objetividad, competencia profesional, debido cuidado profesional, confidencialidad y comportamiento profesional de los verificadores. Icontec Internacional tiene sistemas y procesos implementados para monitorear el cumplimiento con el código y para prevenir conflictos relacionados con la independencia.

Restricciones de uso y distribución:

El presente informe ha sido preparado exclusivamente para efectos de dar aseguramiento sobre el contenido del Reporte de Sostenibilidad Dogman 2020 de la empresa Dogman de Colombia Ltda., para el ejercicio anual terminado 2020-12-31; de acuerdo con lo señalado en el procedimiento para la verificación de informes de sostenibilidad elaborado por Icontec Internacional y no puede ser destinado para ningún otro propósito.

Nuestro informe se realiza única y exclusivamente para su presentación ante las partes interesadas lectores del Reporte de Sostenibilidad Dogman 2020 y no debe ser distribuido o utilizado por otras partes.

ICONTEC Instituto Colombiano de Normas Técnicas y Certificación



ADRIANA MARÍA ALONSO ROZO
 Directora Regional
 Fecha: 2021-06-24

F-PS-472
 Versión 00



ACERCA DEL REPORTE



Nuestro reporte de sostenibilidad se caracteriza por dar cumplimiento a la metodología del GRI Standards en su última versión, basado en un análisis de materialidad que realizamos en el año 2018 y que pretendíamos actualizar en el año 2020, pero a razón de la emergencia sanitaria por Covid-19 que se presentó, esta actividad se postergó para realizarse a finales del año 2021. Dogman de Colombia Ltda. continúa buscando incansablemente el cumplimiento de su estrategia, entendiendo que la sostenibilidad continúa siendo una herramienta de gestión que permite la continuidad del negocio. Este es nuestro principal pilar de crecimiento y éxito sostenido. En el presente reporte declaramos que no hemos tenido cambios relacionados con estructura durante el período de elaboración de esta memoria.

Nuestro informe, comprendido entre el 01 de enero y el 31 de diciembre de 2020, nos ha permitido comunicar de forma anual las buenas prácticas con respecto a los temas materiales que han sido definidos como importantes para nuestros grupos de interés y para nuestra organización. Es por esto que el análisis de materialidad permite la recopilación de las percepciones de los grupos de interés respecto a las estrategias desarrolladas por nuestra organización.

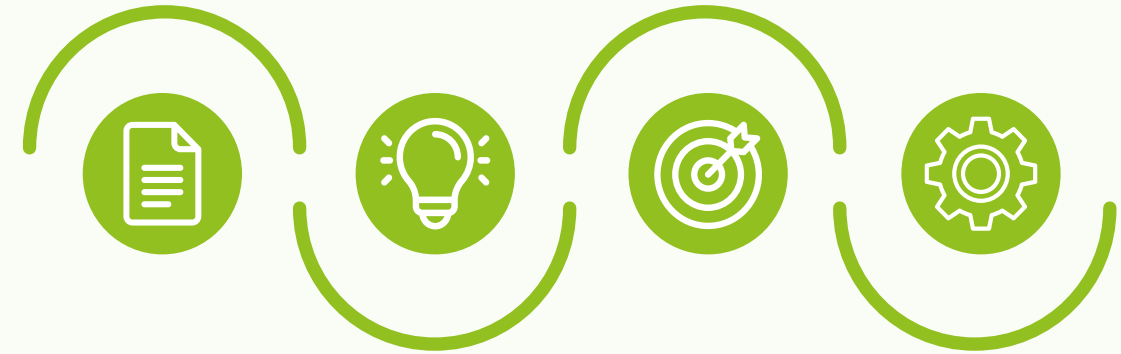
Este reporte se realizó con base en la metodología Global Reporting Initiative (GRI), metodología internacional para la elaboración de reportes de sostenibilidad. Se toma como referencia la versión GRI Standards, de conformidad con la opción “ESENCIAL”, la cual especifica que debemos incluir al menos un contenido específico por cada aspecto material reportado. Las reexpresiones de información de memorias anteriores se utilizan como comparativo para los datos y hechos expuestos en la presente memoria. Nuestro último reporte tuvo lugar en el año 2019.

ICONTEC es la firma independiente que realizó el proceso de verificación externa de nuestro Reporte de Sostenibilidad 2020 de acuerdo con el nivel de conformidad manifiesto en el párrafo anterior.

METODOLOGÍA PARA LA ELABORACIÓN DEL REPORTE

El informe de gestión anual es nuestro principal mecanismo para la rendición de cuentas a nuestros grupos de interés, este ha sido un proceso sistémico, transversal y de doble vía que socializa información oportuna e integrada sobre:

- Las convicciones que guían nuestro actuar.
- El cumplimiento de las leyes y la normativa, así como de los compromisos definidos con los grupos de interés.
- Los avances en los acuerdos voluntarios suscritos con iniciativas de sostenibilidad nacionales e internacionales, entre ellas el Pacto Global, los Objetivos de Desarrollo Sostenible (ODS) y Cuidado del Clima, entre otros.
- Los principales impactos, prácticas, resultados y retos de la gestión en el ámbito económico, social y ambiental.
- Los cambios más representativos en nuestra Empresa, el sector de la vigilancia privada y el entorno que impactan este negocio.
- Y ahora, se ha incluido toda la gestión alrededor de lo que nos trajo la situación de emergencia sanitaria por Covid-19.



Se trata, además, de un ejercicio de transparencia que propicia la evaluación de las metas que nos trazamos, la reflexión sobre la evolución de la gestión, así como la identificación de aprendizajes y oportunidades de mejoramiento.

Nuestro reporte de sostenibilidad 2020 comprende los datos más relevantes del desempeño empresarial en el transcurso del año: sede administrativa y personal ubicado en puestos de trabajo de nuestros clientes. Abarca cuatro bloques de contenido:

- Contexto: comprende el mensaje del Gerente General; las características, la filosofía y el enfoque estratégico de la Empresa; la conexión del negocio con el entorno económico y de la seguridad privada, incluyendo nuestro aliado la Superintendencia de Vigilancia Privada; los datos claves, retos y oportunidades de la gestión; y los asuntos corporativos como ética, gobierno corporativo, gestión integral de riesgos y gestión ambiental.
- Desempeño del negocio: comparte los resultados y retos en la operación, la comercialización de nuestros servicios, la gestión socioambiental y la gestión financiera.
- Prácticas de gestión: describe los resultados, las oportunidades y los retos del actuar empresarial que soporta el desarrollo del negocio.
- Información adicional: presenta declaraciones, certificaciones, así como el índice de contenidos relacionados con estándares internacionales e iniciativas de sostenibilidad.

Es por ello que desarrollamos nuestra rendición de cuentas con base en los lineamientos de los estándares de la guía ISO26000 y el Global Reporting Initiative (GRI). Este es nuestro 6to reporte de sostenibilidad que desarrollamos con base en la metodología del GRI Standards. Este reporte también hace las veces de Comunicación de Progreso para el Pacto Global ya que indica nuestros avances en el cumplimiento de los 10 principios de esta iniciativa, siguiendo los requerimientos del Informe Avanzado. Durante la sistematización de la información, recurrimos a técnicas de medición y bases de cálculo para asegurar la precisión de los datos reportados, los cuales se encuentran soportados en nuestros sistemas de información. Tomamos como referencia las fórmulas propuestas por la versión GRI Standards y en caso de que estas presenten una variación, lo informamos.

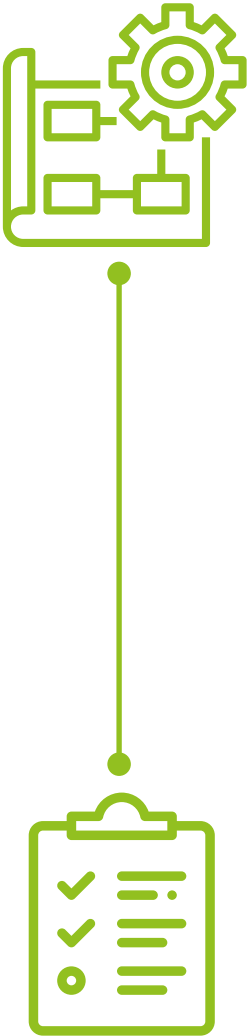
A CONTINUACIÓN, COMPARTIMOS
 LAS ETAPAS DE ELABORACIÓN DE NUESTRO INFORME DE GESTIÓN:

Preparar y conectar

Planeamos el proceso de elaboración del reporte con base en la revisión exhaustiva de las cinco etapas que lo componen. En el 2018 propiciamos un análisis de materialidad que aún continúa vigente (el cual se tiene proyectado actualizar durante el último trimestre del año 2021), y, que en 2019 realizamos un ejercicio de convalidación de estos aspectos materiales debido a la dinámica del medio, el entorno y el sector de la vigilancia privada, esto nos llevó a definir el plan de trabajo e implementar mejores prácticas en nuestros reportes. Para la presente vigencia decidimos incorporar todo lo relacionado con las acciones que emprendimos para ajustarnos a la nueva realidad que nos trajo el Covid-19.

Proceso de verificación externa

ICONTEC realizó el proceso de verificación externa de nuestro reporte de sostenibilidad 2020. Indicando que DOGMAN DE COLOMBIA LTDA. cuenta con un proceso estructurado, el cual se alinea con el cumplimiento de los principios definidos por la metodología GRI Standards. Señala, además, que se evidencia la aplicación de los principios de contenido, calidad y equilibrio de la información, así como los principales logros y retos. Las recomendaciones más relevantes son: actualizar el ejercicio de materialidad, complementar algunos indicadores de acuerdo con los requerimientos de la metodología GRI, explicar la interpretación asumida por la Empresa sobre ciertos aspectos para evitar inquietudes por parte del lector y precisar más los retos.



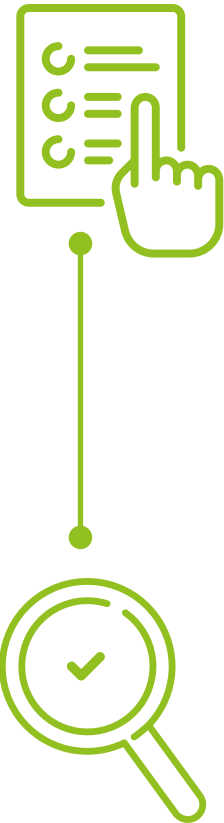
Definir

Definimos la estructura y los contenidos del reporte teniendo como base los temas relevantes de la gestión para la Empresa y sus grupos de interés. Estos son identificados mediante el ejercicio de materialidad mencionado y la actualización de este realizada en 2019, la cual siguió los lineamientos del Global Reporting Initiative y se alineó con nuestro direccionamiento estratégico.

Si bien los temas materiales siguen siendo los mismos, su relación con los grupos de interés, los riesgos corporativos y otros aspectos clave de la gestión fueron actualizados. De esta manera, la definición de la matriz adquiere un carácter estratégico y cumple con los principios del GRI: participación de los grupos de interés, contexto de sostenibilidad, materialidad y exhaustividad.

Revisión y validación

En esta etapa ratificamos la pertinencia de los temas identificados en las fases anteriores mediante un ejercicio que evalúa el alcance de cada uno. En esta actividad participan los diferentes procesos de la Empresa y la Alta Dirección, equipo conformado por el Gerente General y el área de sistemas integrados de gestión. Los temas materiales validados se convierten en la principal guía para la elaboración del reporte, contando con mayor despliegue, lo que refleja su nivel de prioridad.



MATERIALIDAD

Definición de temas importantes y relevantes de la gestión de dogman de colombia ltda.



NUESTROS GRUPOS DE INTERÉS

Dado nuestro marco de actuación libre como empresa, tenemos la gran responsabilidad de asumir las consecuencias de las decisiones que tomamos, ya sea que afecte o beneficie a nuestros grupos de interés; es por esto por lo que desarrollar mecanismos de comunicación y retroalimentación de nuestros grupos de interés se convierte en una necesidad para Dogman de Colombia Ltda.

Es nuestro deber propender por beneficiar a nuestros diversos grupos de interés, y por esta razón, hacemos de ellos nuestros aliados estratégicos. Estamos en permanente actualización de nuestros diferentes grupos de interés, es por ello por lo que producto de nuestros procesos de auditoría, identificamos algunos grupos de interés en el campo de seguridad de la cadena de suministro, que no habían sido considerados. A continuación, presentamos el panorama completo de nuestros grupos de interés:

ESENCIALES	IMPORTANTES	BÁSICOS
Gobierno corporativo	Cliente: sector público y privado	Sociedad: familias, comunidad circundante
Empleados: directivos y administrativos	Empleados: administrativos, operativos	Proveedores y contratistas
Cliente: mixto	Entes reguladores: Superintendencia de Vigilancia y seguridad privada; MinTrabajo, MinSalud, DIAN, UIAF; Corantioquia, MinTIC, Indumil, Policía nacional	

ESENCIAL		Interacción con los grupos de interés y frecuencia de relacionamiento
GRUPOS DE INTERÉS	SUBGRUPOS	
Gobierno Corporativo	Junta de Socios	<ul style="list-style-type: none"> • Permanente: Línea telefónica, correos, página web, boletines. • Mensual: Junta de Socios. • Anual: Reporte de sostenibilidad, Informe de gestión.
	Directivos Administrativos	<ul style="list-style-type: none"> • Permanente: Atención personalizada, línea telefónica, página web, correo electrónico, línea de transparencia, capacitaciones, boletines, Facebook, twitter. • Anual: Evaluación de desempeño, visitas domiciliarias cada dos años, encuesta de clima organizacional.
Clientes	Salud	<ul style="list-style-type: none"> • Permanente: Visitas de la Gerencia, Director de Operaciones, Ejecutivos, línea telefónica, página web, correo electrónico, línea de transparencia, Twitter, Facebook. • Mensual: Visitas de Seguimiento, Informe de Gestión. • Anual: Reporte de Sostenibilidad, Encuesta de Satisfacción y registro de formato vinculación de cliente.
	Industria	<ul style="list-style-type: none"> • Permanente: Visitas de la Gerencia, Director de Operaciones, Ejecutivos, línea telefónica, página web, correo electrónico, línea de transparencia, Twitter, Facebook. • Mensual: Visitas de Seguimiento, Informe de Gestión. • Anual: Reporte de Sostenibilidad, Encuesta de Satisfacción y registro de formato vinculación de cliente.
	Residencial	<ul style="list-style-type: none"> • Permanente: Visitas de la Gerencia, Director de Operaciones, Ejecutivos, línea telefónica, página web, correo electrónico, línea de transparencia, Twitter, Facebook. • Mensual: Visitas de Seguimiento, Informe de Gestión. • Anual: Reporte de Sostenibilidad, Encuesta de Satisfacción y registro de formato vinculación de cliente.
	Educativo	<ul style="list-style-type: none"> • Permanente: Visitas de la Gerencia, Director de Operaciones, Ejecutivos, línea telefónica, página web, correo electrónico, línea de transparencia, Twitter, Facebook. • Mensual: Visitas de Seguimiento, Informe de Gestión. • Anual: Reporte de Sostenibilidad, Encuesta de Satisfacción y registro de formato vinculación de cliente.
	Directivos Administrativos	<ul style="list-style-type: none"> • Permanente: Atención personalizada, línea telefónica, página web, correo electrónico, línea de transparencia, capacitaciones, boletines, Facebook, twitter. • Anual: Evaluación de desempeño, visitas domiciliarias cada dos años, encuesta de clima organizacional.
Empleados	Directivos Administrativos	<ul style="list-style-type: none"> • Permanente: Atención personalizada, línea telefónica, página web, correo electrónico, línea de transparencia, capacitaciones, boletines, Facebook, twitter. • Anual: Evaluación de desempeño, visitas domiciliarias cada dos años, encuesta de clima organizacional.

IMPORTANTE		Interacción con los grupos de interés y frecuencia de relacionamiento
GRUPOS DE INTERÉS	SUBGRUPOS	
Empleados	Administrativos	<ul style="list-style-type: none"> • Permanente: Atención personalizada, línea telefónica, página web, correo electrónico, línea de transparencia, capacitaciones, boletines, Facebook, twitter. • Anual: Evaluación de desempeño, visitas domiciliarias cada dos años, encuesta de clima organizacional.
	Operativos	<ul style="list-style-type: none"> • Permanente: Atención personalizada, línea telefónica, página web, correo electrónico, línea de transparencia, capacitaciones, boletines, Facebook, twitter. • Anual: Evaluación de desempeño, visitas domiciliarias cada dos años, encuesta de clima organizacional.
Entes Reguladores Empleados	Superintendencia de vigilancia	<ul style="list-style-type: none"> • Relacionamiento permanente, desde las distintas áreas con instancias del gobierno, entrega de reportes y respuestas a requerimientos. • Reuniones programadas por requerimientos.
	DIAN	<ul style="list-style-type: none"> • Cumplimiento de obligaciones y pagos de retención con una frecuencia mensual. • Atención a requerimientos de la DIAN cuando lo soliciten.
	UIAF	<ul style="list-style-type: none"> • Reporte oportuno de informes requeridos por esta entidad con una frecuencia mensual. • Manual SIPLAFT.
	Policía Nacional	<ul style="list-style-type: none"> • Red de apoyo
	Ministerio del Trabajo y ARL	<ul style="list-style-type: none"> • Relacionamiento permanente, desde las distintas áreas con instancias del gobierno, entrega de reportes y respuestas a requerimientos. • Reuniones programadas por requerimiento.
	INDUMIL	<ul style="list-style-type: none"> • Relacionamiento permanente, desde las distintas áreas con instancias del gobierno, entrega de reportes y respuestas a requerimientos. • Reuniones programadas por requerimientos.
	MinTIC	<ul style="list-style-type: none"> • Relacionamiento permanente, desde las distintas áreas con instancias del gobierno, entrega de reportes y respuestas a requerimientos. • Reuniones programadas por requerimientos.
	Autoridades ambientales (CORNATIOQUIA - AMVA)	<ul style="list-style-type: none"> • Relacionamiento permanente, desde las distintas áreas con instancias del gobierno, entrega de reportes y respuestas a requerimientos. • Visitas programadas por requerimientos.



BÁSICO		Interacción con los grupos de interés y frecuencia de relacionamiento
GRUPOS DE INTERÉS	SUBGRUPOS	
Proveedores y contratistas	P. Locales	<ul style="list-style-type: none">• Permanente: Correos de atención, Página Web, reuniones, Línea de Transparencia, Facebook, Twitter.• Anual: Visita, Evaluación de Desempeño.
	P. Nacionales	<ul style="list-style-type: none">• Permanente: Correos de atención, Página Web, reuniones, Línea de Transparencia, Facebook, Twitter.• Anual: Visita, Evaluación de Desempeño.
	Contratistas	<ul style="list-style-type: none">• Permanente: Correos de atención, Página Web, reuniones, Línea de Transparencia, Facebook, Twitter.• Anual: Visita, Evaluación de Desempeño.
Sociedad	Familias	<ul style="list-style-type: none">• Permanente: Acompañamiento a programas sociales.• Semestral: Actividades de formación.• Anual: Informe de Sostenibilidad
	Comunidad circundante	<ul style="list-style-type: none">• Permanente: Acompañamiento a programas sociales.• Semestral: Actividades de formación.• Anual: Informe de Sostenibilidad



NUESTRA EMPRESA

RESEÑA HISTÓRICA

DOGMAN DE COLOMBIA LTDA. Es una Empresa especializada en Seguridad y Vigilancia Privada que nació en el año 1976 como pionera en el país en el uso del can en el campo de la seguridad y la vigilancia, hoy contamos con 41 años de experiencia, estando a la vanguardia en los avances del sector de la seguridad, lo cual acredita nuestro liderazgo en el sector. Nuestra compañía atiende la seguridad en sectores como: empresarial, servicios, industrial, comercial, educativa, residencial y el sector de la construcción, contamos con personas adecuadamente seleccionadas, modernos equipos de comunicación, la más alta tecnología en seguridad electrónica a través de alianzas estratégicas y comerciales con empresas de seguridad electrónica de reconocida calidad y competitividad. La protección de los usuarios constituye la labor permanente de DOGMAN DE COLOMBIA LTDA; por ello hemos destinado mayores recursos en la formación de nuestros vigilantes, propendiendo salvaguardar de manera eficaz personas y bienes. A lo largo de estos años, progresamos brindándoles a nuestros clientes la tranquilidad necesaria. Crecimos reinventándonos y manteniéndonos a la vanguardia.



QUIENES SOMOS

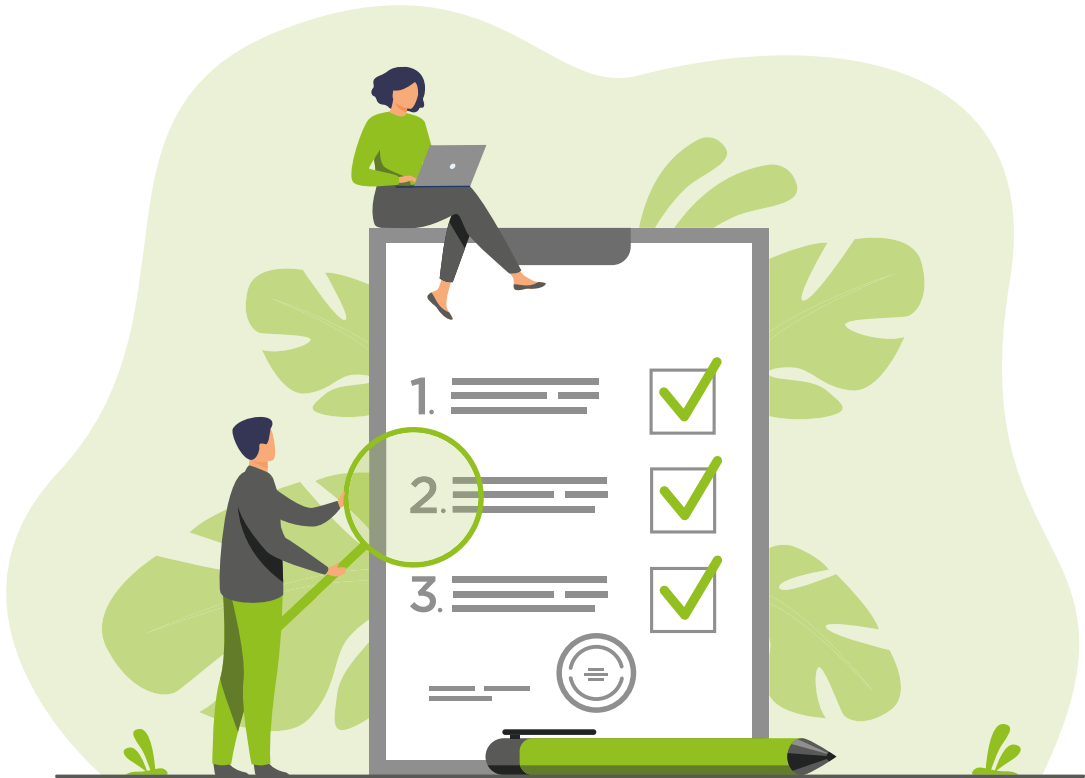
Sociedad comercial de tipo limitada, donde el capital está representado por cuotas – partes. Está conformado por dos socios, uno tiene una participación del 99.9% y el otro una participación de 01% el capital adscrito es de \$3.100.000.000 somos personas comprometidas con el crecimiento del país por esta razón nuestras inversiones son realizadas en Colombia para generar empleo y desarrollo, así mismo apoyar a nuestros grupos de interés, convencidos que con el trabajo en equipo y el compromiso de todos seguiremos alcanzando nuestros objetivos, creemos en nuestro equipo de trabajo, invertimos en su formación y consolidación dentro de la empresa, Somos pioneros en Colombia en el servicio de vigilancia bajo la modalidad canina, manteniendo los canes en óptimas condiciones de salud y bienestar, a través de unas excelentes instalaciones dotadas con los elementos requeridos para garantizar la comodidad y desarrollo de nuestros canes, incluyendo para su formación, un equipo de profesionales altamente calificados, lo que nos ha permitido ser reconocidos en el medio por la prestación de un servicio seguro y confiable. Nuestro portafolio cuenta con servicios de vigilancia y seguridad privada, en las modalidades fija, móvil y escoltas a personas, vehículos y mercancías, mediante la utilización de los medios autorizados para el desarrollo de su actividad como son: armas de fuego, recursos humanos, animales, tecnológicos o materiales. También prestamos servicios conexos como asesoría, consultoría e investigación en seguridad, proporcionándoles a nuestros clientes un portafolio de seguridad integral.



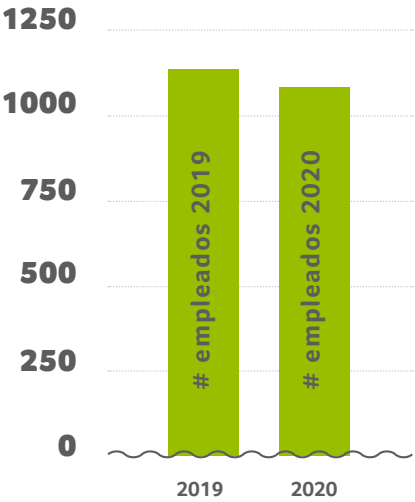
POLÍTICA

DOGMAN DE COLOMBIA LTDA orienta su gestión mediante una gobernanza eficaz, promoviendo el desarrollo, la seguridad y el bienestar de sus grupos de interés, garantizando el cumplimiento de los niveles de servicio a sus clientes, la seguridad en la cadena de suministro, prevención de actividades ilícitas, corrupción y de soborno; y la competencia de las personas que la integran, para asegurar el logro de los objetivos empresariales, cumplimiento de requisitos legales y el mejoramiento continuo en materia económica, social y ambiental.

Durante el 2020 no se reportó ningún caso de corrupción confirmado, adicionalmente, cabe anotar que hemos diseñado todos los mecanismos de control y respuesta en caso de que se llegue a materializar un evento de este tipo. Dentro de ello se contempla el procedimiento para la prevención y respuesta a eventos críticos, el programa de prevención de corrupción y soborno, procedimiento para la identificación y valoración del riesgo, programa de seguridad, entre otros.



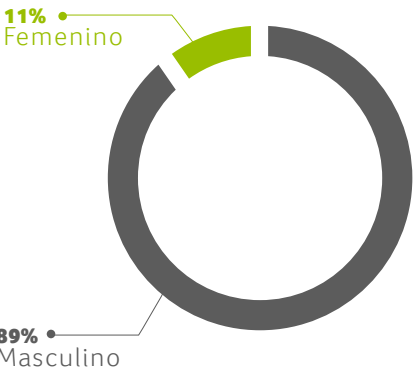
NÚMERO DE EMPLEADOS



# Empleados 2019	# Empleados 2020
1099	1077

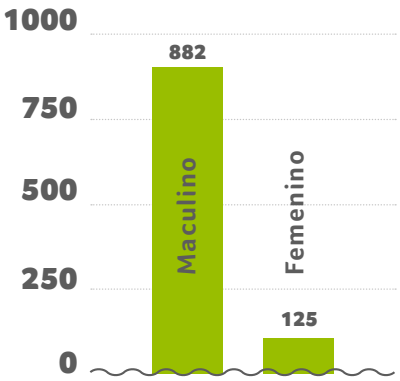
El número de empleados disminuyó en 8% respecto al año anterior. Esto se debe al retiro de clientes.

EMPLEADOS OPERATIVOS POR GÉNERO



Género	Total
Masculino	862
Femenino	104
Total, general	966

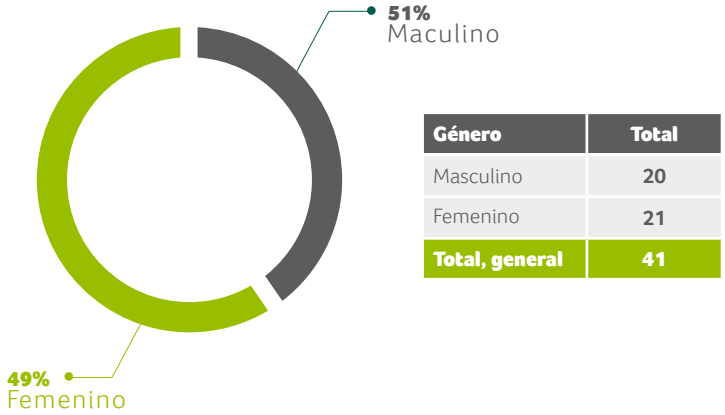
EMPLEADOS POR GÉNERO



Género	Cantidad
Masculino	882
Femenino	125
Total	1007

En cuanto a la contratación de hombres y mujeres en la empresa, cabe resaltar que el sector de seguridad históricamente ha prestado sus servicios con personal masculino, sin embargo, en el año 2020 se mantuvo aproximadamente el mismo porcentaje de personal femenino que en 2019. También incide que en la oferta de personal para el sector de vigilancia privada el personal femenino es mucho menor que la oferta de personal masculino.

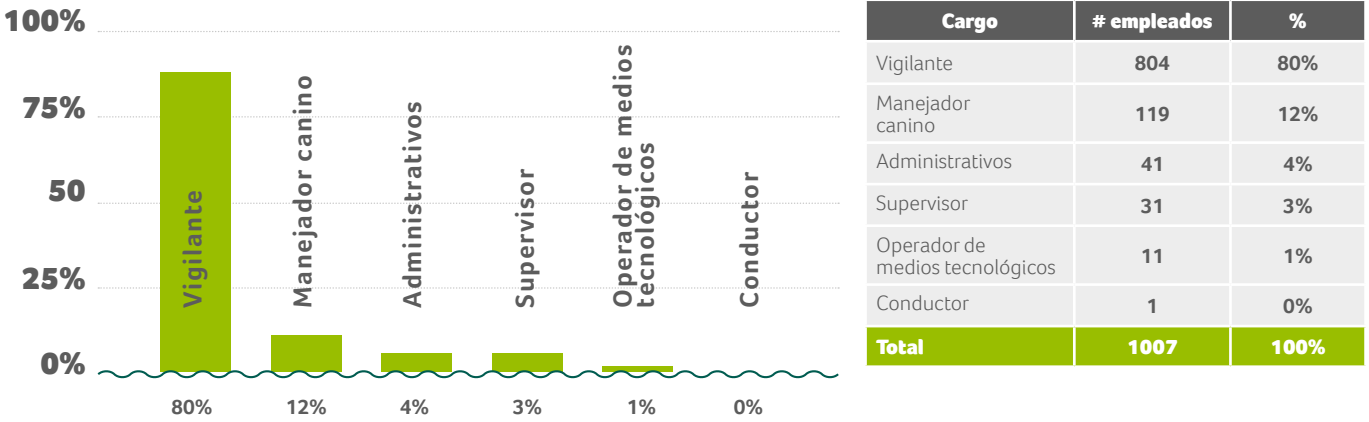
EMPLEADOS ADMINISTRATIVOS POR GÉNERO



En cuanto a los empleados administrativos la participación por género es similar.

Dogman de Colombia, brinda igualdad de oportunidades a las personas en los procesos de selección, sin discriminación alguna y en busca del bienestar de los empleados, se ubican cerca al lugar de residencia con el fin de mejorar su calidad de vida, para que puedan disfrutar mayor tiempo con sus familias.

EMPLEADOS POR CARGO



El porcentaje más alto de los servicios que presta Dogman de Colombia se dan en la modalidad de vigilancia con y sin arma, por lo tanto, la mayoría de los contratos obedecen a este cargo, en la modalidad canina está representada en el 12% de sus empleados, cuenta con un 4% de personal administrativo, 3% de supervisores y un 1% de personal contratado para conducción de vehículos.



UBICACIÓN

Dogman de Colombia cuenta con una sede administrativa ubicada en la ciudad de Medellín en la carrera 77 39-26 barrio Laureles.

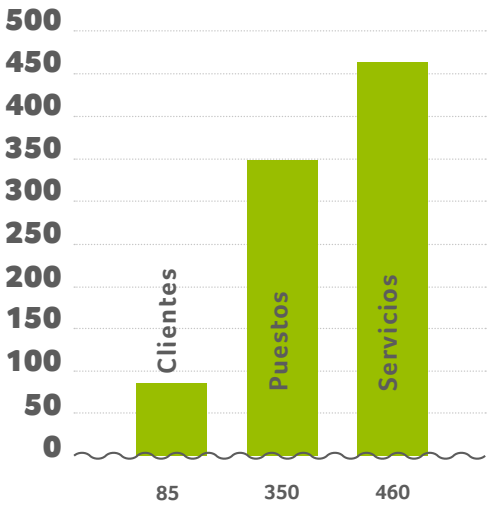
Adicional contamos con sucursales en la ciudad de Bogotá en la calle 129 # 54-54 y en la ciudad de Quibdó en la Carrera 7 No. 19 - 39, y una unidad canina en el corregimiento san Cristóbal vereda travesía.

Al cierre del 31 de diciembre de 2020 tuvimos presencia en los municipios del departamento de Antioquia. Se proyectó la captación de mercado en el departamento del Chocó logrando una participación temporal con dos entidades públicas.



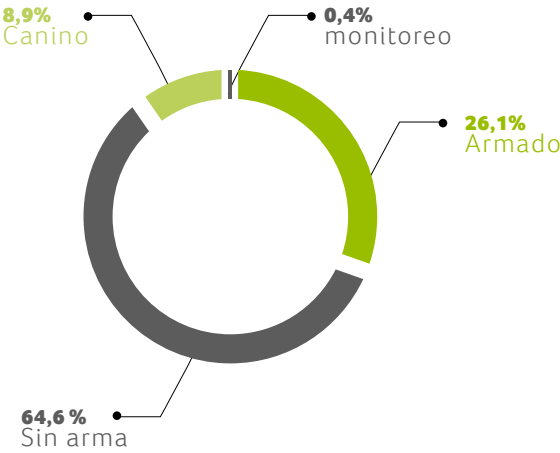
SERVICIOS

OPERACIONES 2020



Respecto al 2019 los clientes y los servicios disminuyeron para el año evaluado. Este fenómeno fue diferente para el número de puestos totales que fue mayor en 2020.

PARTICIPACIÓN DE LOS SERVICIOS 2020



En cuanto al porcentaje de participación según el tipo de servicio se destaca que los servicios armados disminuyeron para 2020, mientras que los servicios sin arma y canino aumentaron, esto respecto al período inmediatamente anterior.

DISTRIBUCIÓN DE LOS SERVICIOS POR SECTOR ECONÓMICO



ETRATEGIA CORPORATIVA

Prestar Servicio en Vigilancia y Seguridad Privada de manera integral y personalizada, generando tranquilidad y valor a nuestros grupos de interés.
Nuestra estrategia se fundamenta en cuatro líneas basales a partir de las cuales se proyectan los objetivos y las acciones requeridas para dar cumplimiento a los mismos.

VALORES INSTITUCIONALES

HONESTIDAD

En DOGMAN nos comportamos y nos expresamos con coherencia y sinceridad, anteponiendo la verdad y la justicia en todos nuestros actos.

RESPECTO

En DOGMAN damos un trato digno y reconocemos la igualdad y diversidad de las personas, evitando la discriminación, siendo consecuentes con la palabra dada, aceptando las opiniones de los demás.

RESPONSABILIDAD

En DOGMAN asumimos los compromisos y deberes con nuestros grupos de interés actuando de manera transparente siendo conscientes de las consecuencias de nuestros actos.

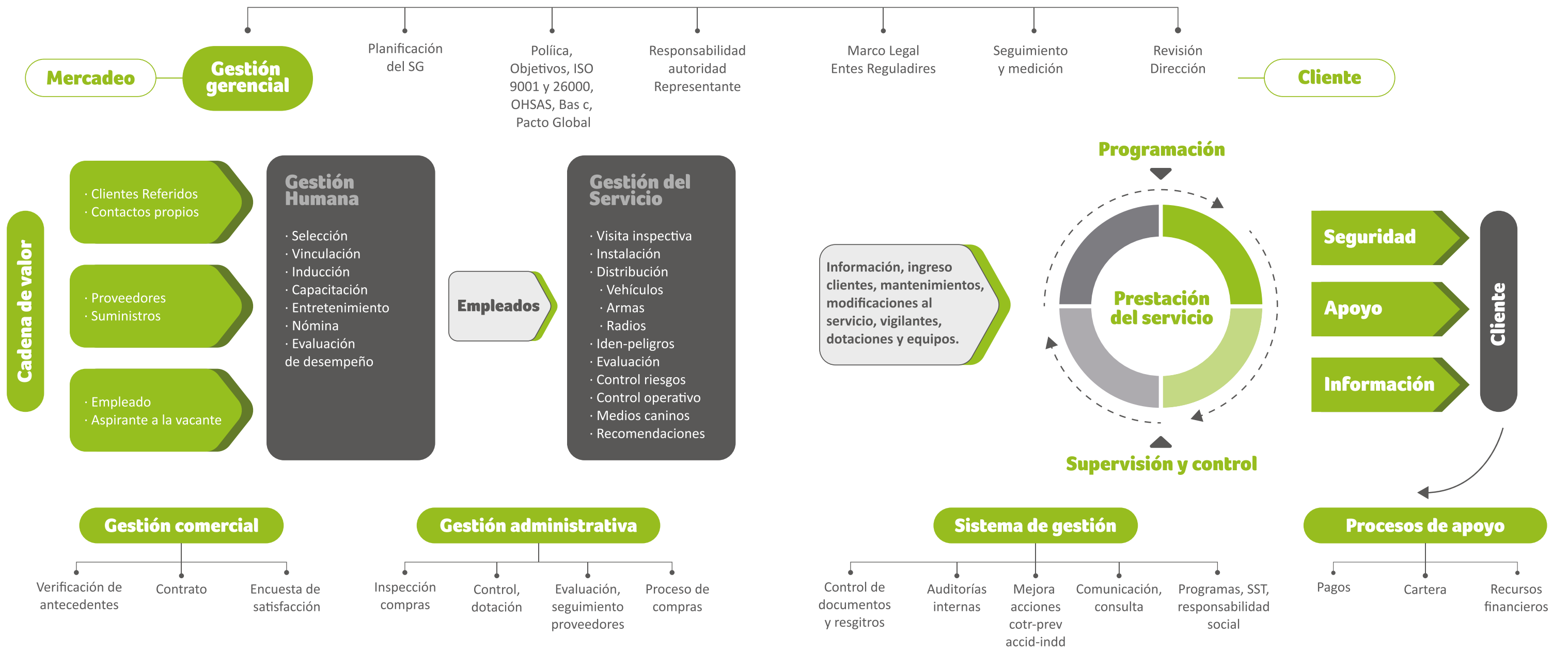
SERVICIO

En DOGMAN satisfacemos las necesidades de nuestros clientes internos y externos mediante un modelo de servicio personalizado, eficiente y profundamente humano.

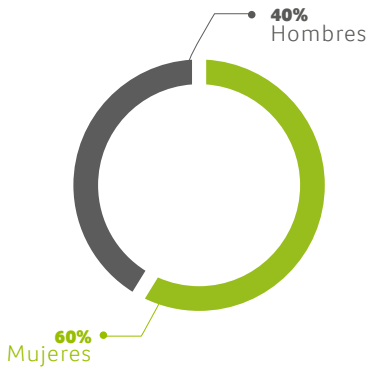
LÍNEA ESTRATÉGICA	OBJETIVOS ESTRATEGICOS	OBJETIVOS ESPECIFICOS
ECONÓMICA	Garantizar el crecimiento rentable	<div>1. Incrementar la Rentabilidad en la Organización.</div> <div>2. Aumentar la participación en el mercado.</div>
OPERATIVA	Gestionar de manera responsable e integra la cadena de valor	<div>3. Incrementar el desarrollo, seguridad y bienestar de nuestros grupos de interés.</div> <div>4. Promover una cultura de mejoramiento continuo al interior de la Organización.</div> <div>5. Preservar la confianza y transparencia, previniendo, detectando y reportando oportuna y eficazmente los eventos de riesgos que podrían amenazar la continuidad de la empresa relacionados con el lavado de activos y financiación del terrorismo.</div> <div>6. Cumplir con la legislación aplicable, frente a los requisitos de reglamentación y estatutarios y de otra índole aplicables a la Organización.</div>
SOCIAL	Contribuir al mejoramiento de la sociedad	<div>7. Identificar, evaluar y controlar los factores de riesgo de los diferentes puestos de trabajo estableciendo los controles necesarios en cada uno de ellos para la eliminación de los peligros y disminuir los riesgos</div> <div>8. Disminuir la ocurrencia de accidentes graves y mortales.</div> <div>9. Evitar probabilidad de aparición de enfermedades de origen laboral</div> <div>10. Incrementar el número de participantes en el reporte de incidentes y notificación de riesgos en el puesto de trabajo.</div> <div>11. Construir una cultura de comportamiento seguro, orientada a la disminución de los accidentes labores.</div> <div>12. Garantizar el cumplimiento de los requisitos legales que en materia de seguridad y salud en el trabajo que apliquen a la organización</div> <div>13. Gestionar las amenazas y riesgos de seguridad como actividad de apoyo en las instalaciones propias y en la de nuestros clientes que hacen parte de la cadena de suministro.</div>
AMBIENTAL	Controlar el impacto ambiental generado por nuestra actividad	<div>14. Prevenir, mitigar, corregir y compensar los impactos ambientales significativos que genera la organización, manteniendo un uso eficiente y racional de los recursos, insumos y materiales de acuerdo a las necesidades reales.</div>

CADENA DE VALOR

Dogman de Colombia no ha presentado cambios significativos en la cadena de valor.

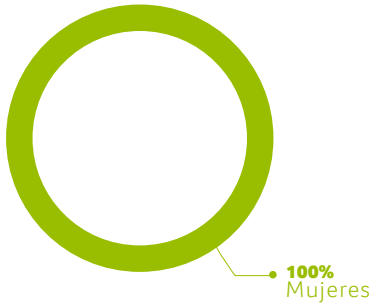


GOBIERNO CORPORATIVO



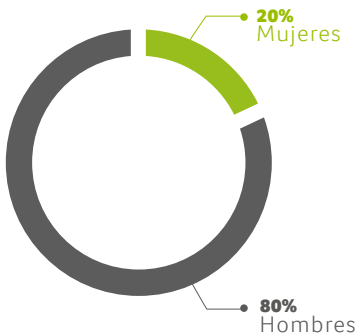
JUNTA DE SOCIOS

Dirige y decide sobre los temas de desempeño social, económico y ambiental presentados por la Gerencia General. Aprueba los proyectos e inversiones y realizan cambios en la organización, estos delegan a la Gerencia General las funciones administrativas y aquellas propias para el desarrollo del objeto social, la junta de socios realiza controles a dicha gestión de manera anual en la junta ordinaria de socios.



GERENCIA GENERAL

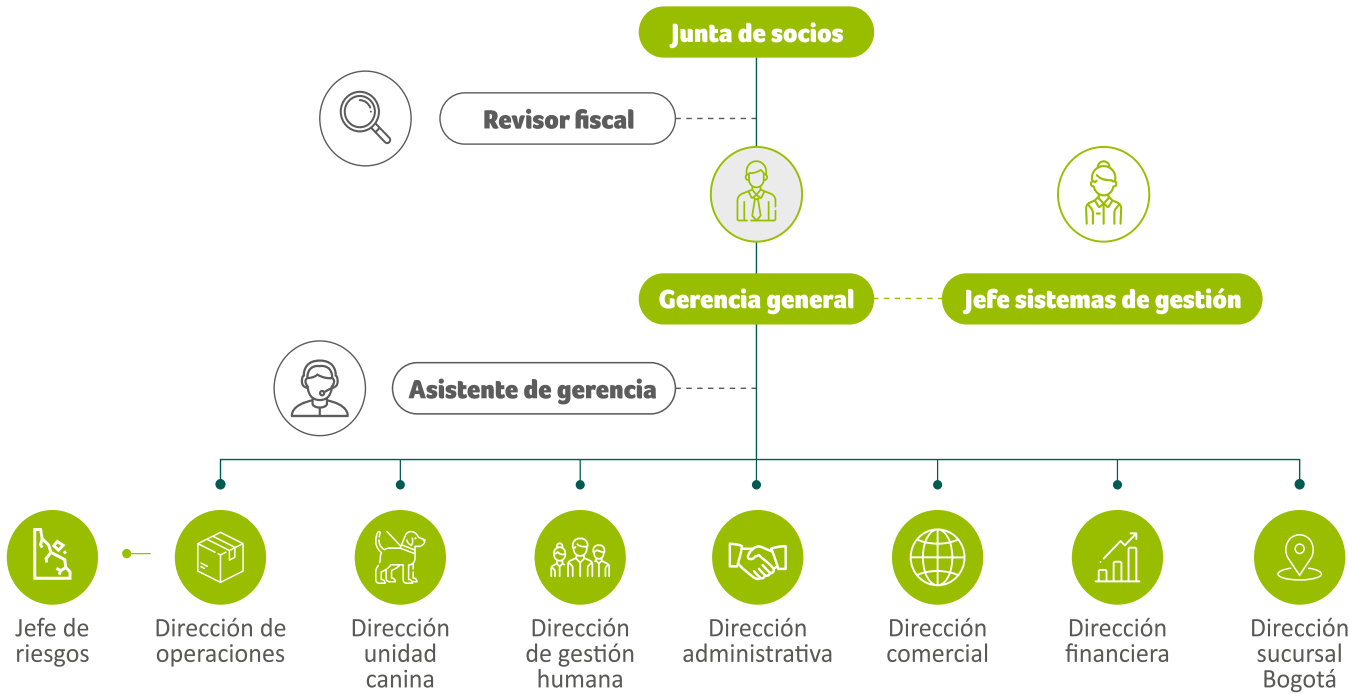
Diseña los planes estratégicos de la Organización, orientados al cumplimiento de la política de Responsabilidad Social y del Sistema Integrado de Gestión. Es el representante ante la Junta de Socios de los diferentes temas relacionados con nuestra actividad económica.



EQUIPO DIRECTIVO

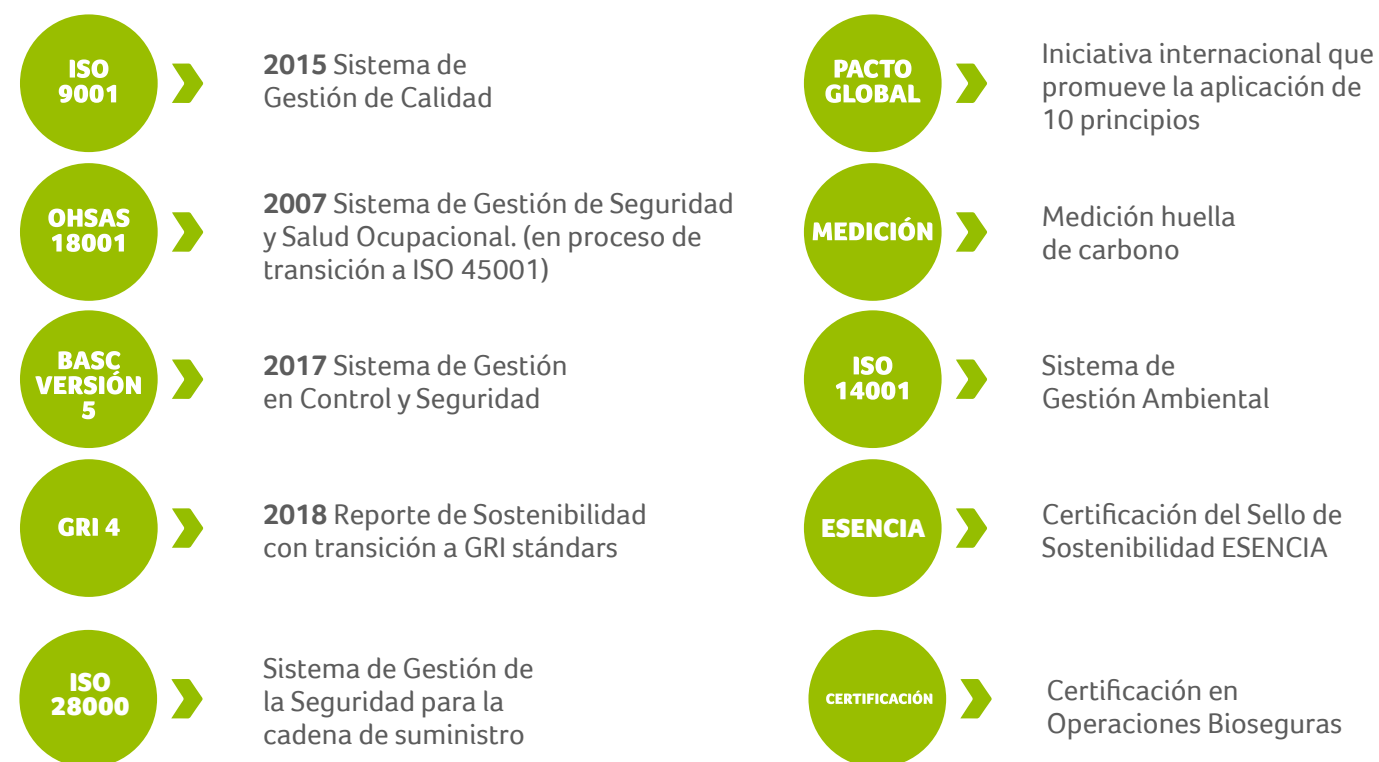
Está integrado por la Gerencia General y directores que conforman su equipo de trabajo, las funciones de este comité son asesorar al Gerente General de la organización en la planificación, ejecución y desarrollo del plan estratégico y de los objetivos, realizar seguimiento a las diferentes áreas de la organización sobre los asuntos previamente definidos como importantes o prioritarios y llevar a cabo la revisión por la dirección, donde se rinde cuentas frente al desempeño de los procesos, las necesidades, las proyecciones y demás responsabilidades frente al sistema de gestión.

ESTRUCTURA ORGANIZACIONAL



PRINCIPIOS E INICIATIVAS

Como muestra de nuestro compromiso con el mejoramiento continuo, evidenciado en el transcurrir de los años, éstas son nuestras certificaciones e iniciativas, las cuales fueron actualizadas en el 2020 para alinearse a las estructuras de alto nivel requeridas.



CUMPLIMIENTO LEGAL, ÉTICA Y TRANSPARENCIA

Dogman de Colombia Ltda. es una empresa con una excelente reputación, credibilidad y confianza, este es el concepto en que sus grupos de interés la tienen; esto se debe a la transparencia en nuestras operaciones y la coherencia en nuestras actuaciones.

Trabajamos y fomentamos el cumplimiento de los requisitos legales y adoptamos buenas prácticas en aras de garantizar el cumplimiento nuestra filosofía empresarial; es por ello que seguimos apoyando nuestras practicas basados en criterios legales aplicables y en referenciales como la norma BASC y la ISO 28000.

Permanentemente hemos tenido publicado en nuestra página web el código de ética, el cual enmarca las pautas de buen comportamiento en nuestro actuar y el cual está disponible en cualquier momento para todo aquel que desee consultarlo.

Para el año 2020 nuestro enfoque se volcó al cumplimiento de la normatividad legal dirigida a la mitigación y prevención de contagios de Covid 19, a través de la implementación de rigurosos protocolos de Bioseguridad en nuestras instalaciones, en los distintos puestos de vigilancia y en extensión a nuestros clientes. La promoción y prevención de los hábitos de lavado de manos, uso adecuado del tapabocas, distanciamiento social y suministro de elementos de Bioseguridad, es y continúa siendo una de las actividades que impacta positivamente a todas las partes interesadas, que es un objetivo fundamental dentro de nuestra responsabilidad social y empresarial.

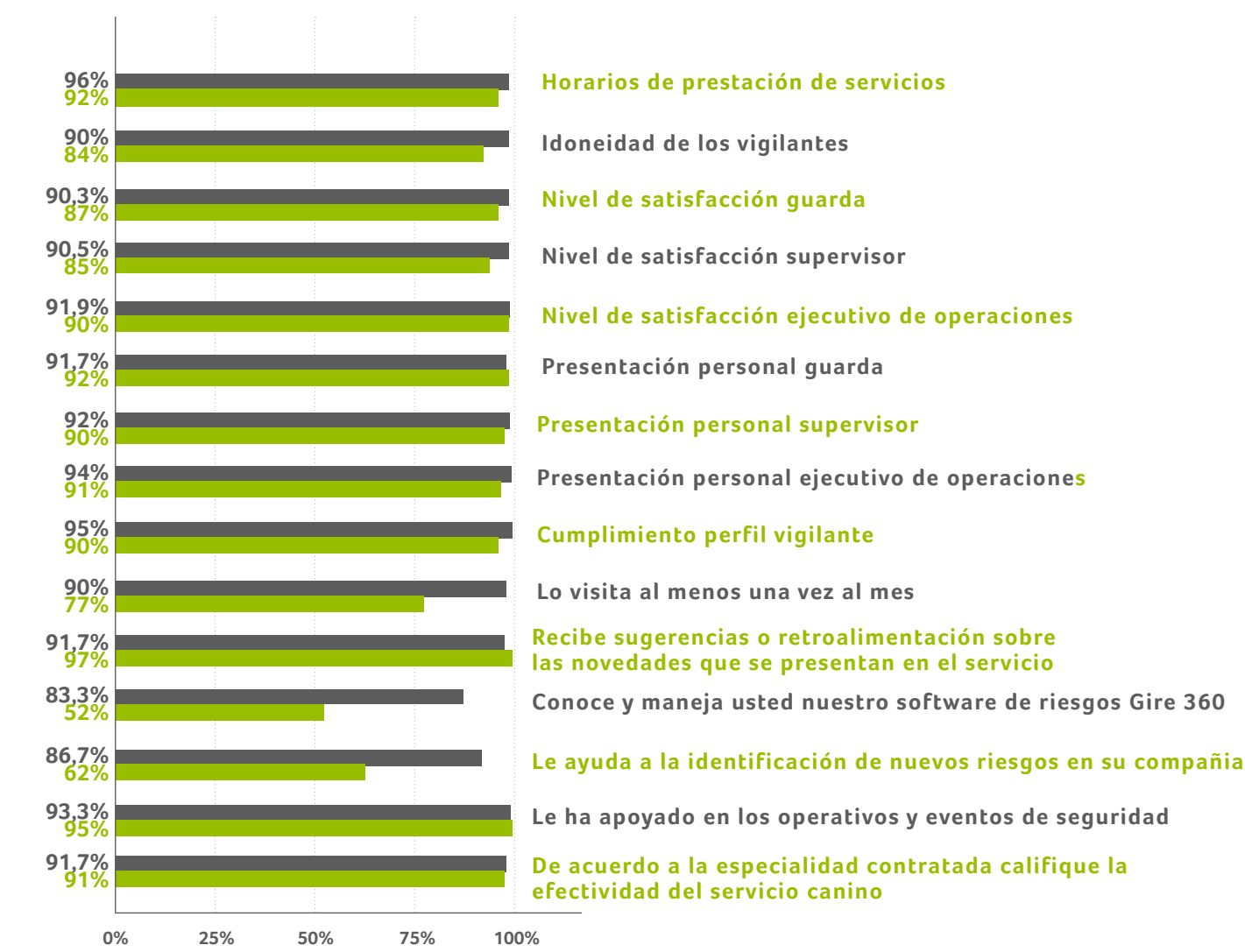
En momentos tan críticos continuamos trabajando por brindar servicios en óptimas condiciones de bioseguridad para nuestro recurso más preciado: NUESTROS TRABAJADORES, comprendiendo que su seguridad y bienestar impacta también a sus familias y por ende a nuestra sociedad.



SATISFACCIÓN DEL CLIENTE

Los resultados de la encuesta de satisfacción de clientes 2020 arrojaron una mejor percepción de nuestros clientes respecto al período 2019.

Cabe destacar el trabajo permanente en la gestión y acompañamiento de cara al cliente por parte de nuestros ejecutivos de operaciones y sus equipos conformados por supervisores y vigilantes. Así mismo la continua difusión de nuestra plataforma GIRE para la gestión de riesgos en tiempo real para nuestros clientes y aliados estratégicos permitió mejorar la calificación de los criterios asociados.



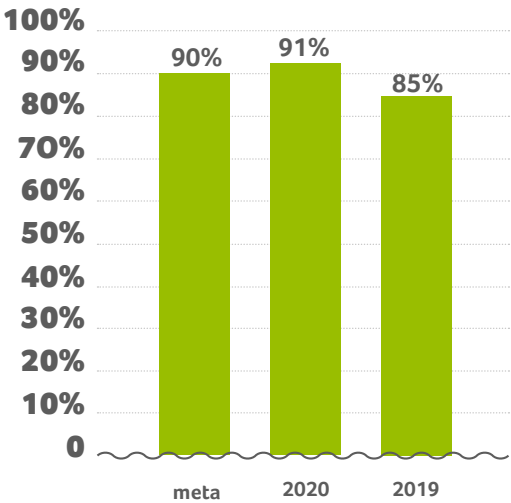
DESEMPEÑO ECONÓMICO

Dogman de Colombia Ltda. al igual que muchas empresas del país se vió afectada por la situación de pandemia generada por el Covid 19; aún así se logra cumplir con el presupuesto anual de ventas para el período 2020, mostrando que continuamos siendo una empresa sostenible y rentable.

Se propendió por la conservación de los empleos y por la búsqueda de nuevos clientes. Aún con las condiciones económicas y de salud pública, se generaron nuevas relacione comerciales, dando pie a la apertura y al cumplimiento de las metas de ventas y clientes nuevos.

Se plantea para el año 2021 continuar trabajando en la consecución de nuevos clientes y en la fidelización, promoviendo nuestra oferta de valor, trayectoria y confianza, aportando desde nuestra labor al desarrollo socioeconómico del país.

NIVEL DE SATISFACCIÓN DEL CLIENTE (ANUAL)



Se continúa atendiendo las Peticiones, Quejas, Reclamos, Solicitudes y Felicitaciones (PQRSF) desde nuestro aplicativo de gestión de riesgos GIRE360, que nos permite identificar las novedades en tiempo real y gestionarlas desde las áreas involucradas.



VENTAS

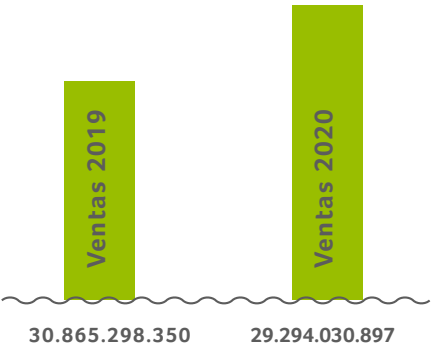
Para el período de 2020 hubo un decrecimiento en las ventas del 5%, comparado con las ventas de 2019. Es comprensible que dada la situación coyuntural frente a pandemia por Covid 19, diversos sectores económicos dieran cese temporal a sus actividades y por tanto al servicio de vigilancia, situación que impacta directamente nuestras ventas.

Bajo este escenario continuamos trabajando con nuestros clientes como sus aliados estratégicos, enfocándonos en sus necesidades de servicio de la mano de la Bioseguridad, alineados a sus protocolos y siempre recomendando mecanismos para fortalecer su seguridad y su organización.

Nuestros clientes serán siempre nuestra razón de ser, y es de vital importancia mantener estas alianzas en el tiempo y generar nuevas y duraderas relaciones comerciales, ofreciendo un servicio de primera, con el respaldo y la confianza que brinda DOGMAN de Colombia, ya que somos una empresa con una importante trayectoria, certificada en ISO 9001, ISO 45001, ISO 14001, ISO 28000, NORSOK, BASC, Operaciones Bioseguras y con Sello de Sostenibilidad en la Categoría ESENCIA, que evidencian nuestro compromiso con la calidad, la seguridad y salud de nuestros empleados y demás partes interesadas, nuestra responsabilidad social y ambiental y el compromiso con la seguridad, la sociedad, el buen gobierno y la transparencia.



VENTAS 2019 - 2020



Ventas 2019	30.865.298.350
Ventas 2020	29.294.030.897



VALOR DIRECTO
GENERADO Y DISTRIBUIDO



	2019	2020
INGRESOS	\$30.865.298.350	\$ 29.294.030.897
PAGO EMPLEADOS BENEFICIOS Y ATENCION A PERSONAS	\$26.271.441.185	\$ 25.213.384.646
PAGO A PROVEEDORES	\$2.718.585.893	\$ 2.745.354.515
GASTOS FINANCIEROS	\$853.320.949	\$ 667.891.328
DONACIONES E INVERSIONES A LA COMUNIDAD	\$71.727.329	\$ 76.931.850
IMPUESTOS	\$598.283.000	\$ 510.145.156
DEPRECIACIONES, PROVISIONES Y RESERVAS	\$197.489.534	\$ 119.298.487
UTILIDAD NETA	\$783.844.074	-\$ 111.972.323

En el año 2020, desde el punto de vista financiero el sistema de gestión estuvo centrado principalmente en garantizar la sostenibilidad futura del negocio, desarrollando las siguientes actividades:

- En los estados financieros se incluyen todas las entidades que participan del mismo y que se encuentran compiladas en el informe de Revisoría Fiscal.
- Eficiencia en costos y gastos.
- Oportunidad y confiabilidad en el sistema de información.
- Garantizar la liquidez de la compañía a través de reperfilamiento de la deuda financiera.
- Consolidación de la plataforma tecnológica para garantizar la información.
- Cumplimiento exhaustivo de las obligaciones legales de la compañía.

Una vez ejecutadas las actividades anteriores, la Compañía logró alcanzar los indicadores financieros establecidos como, Nivel de endeudamiento, Liquidez y Rentabilidad. Dichos indicadores se ajustaron a los estándares establecidos y nos permitieron participar en los diferentes procesos de Licitaciones tanto públicos como privados.

DESEMPEÑO DE LOS PROVEEDORES

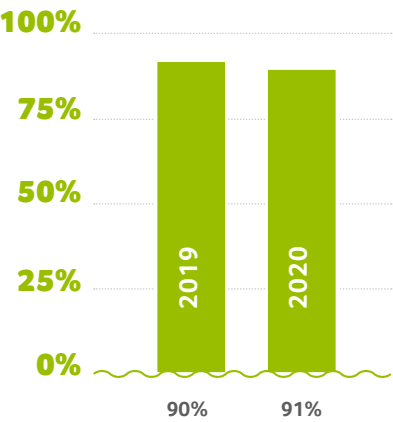
Con nuestros proveedores hemos fortalecido el relacionamiento, muestra de esto es la mejora en la evaluación anual orientada a solicitar algunos requerimientos adicionales que varían según la criticidad del proveedor. Esto lo que en última instancia busca, es el crecimiento y mejoramiento de nuestros proveedores. Los resultados de la evaluación anual de los proveedores muestran su compromiso, con un 91% logramos evidenciar un muy buen desempeño.

Para Dogman de Colombia Ltda. sus grupos de interés son muy importantes, representan su conjunto de aliados estratégicos, es por esto por lo que los proveedores constituyen un papel fundamental y apalancarlos es crecer con ellos.



A continuación, se presenta un comparativo del desempeño de nuestros proveedores en los últimos dos años:

DESEMPEÑO DE PROVEEDORES

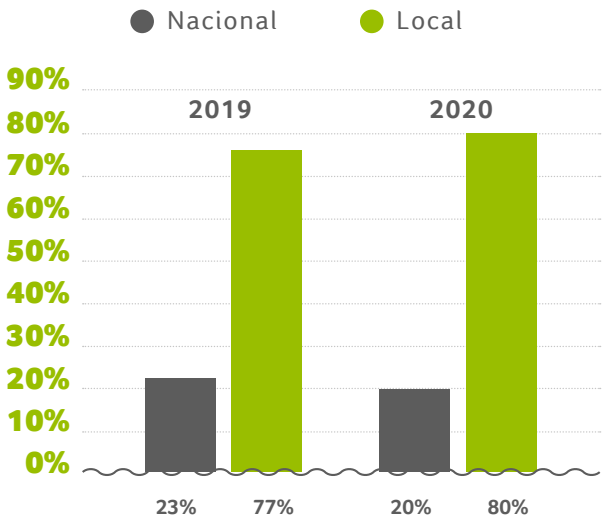


Año	Nacional
2019	90%
2020	91%

Para el año 2020 se identifica la tendencia normal del desempeño de los proveedores con el 91% de cumplimiento. Comprendiendo los ajustes realizados a la encuesta para 2019, se evidencia la necesidad de tener mayor acercamiento con nuestros proveedores y tomar acciones que los orienten al cumplimiento de requisitos, específicamente en gestión ambiental y de seguridad y salud en el trabajo. Esto se logra a través de recomendaciones, visitas de seguimiento y acompañamiento a lo largo del año 2020.

Nuestros proveedores siguen siendo nuestros aliados estratégicos, y para DOGMAN es fundamental el trabajo colaborativo y con sinergia, en aras de propender por el mejoramiento continuo y el logro de los objetivos de todas las partes, basados en el enfoque social, económico y ambiental.

COMPRAS A PROVEEDORES



Año	Nacional	Local
2019	23%	77%
2020	20%	80%

Durante el año 2020, realizamos compras por \$3.256 millones, con lo cual contribuimos al desarrollo de la actividad comercial de nuestros proveedores locales y nacionales, apoyando la generación de empleo y siendo consecuentes con nuestra vocación de compañía socialmente responsable.

Respecto al incremento del 3% en las compras locales obedecen a la disponibilidad y oportunidad de los elementos requeridos por la empresa.

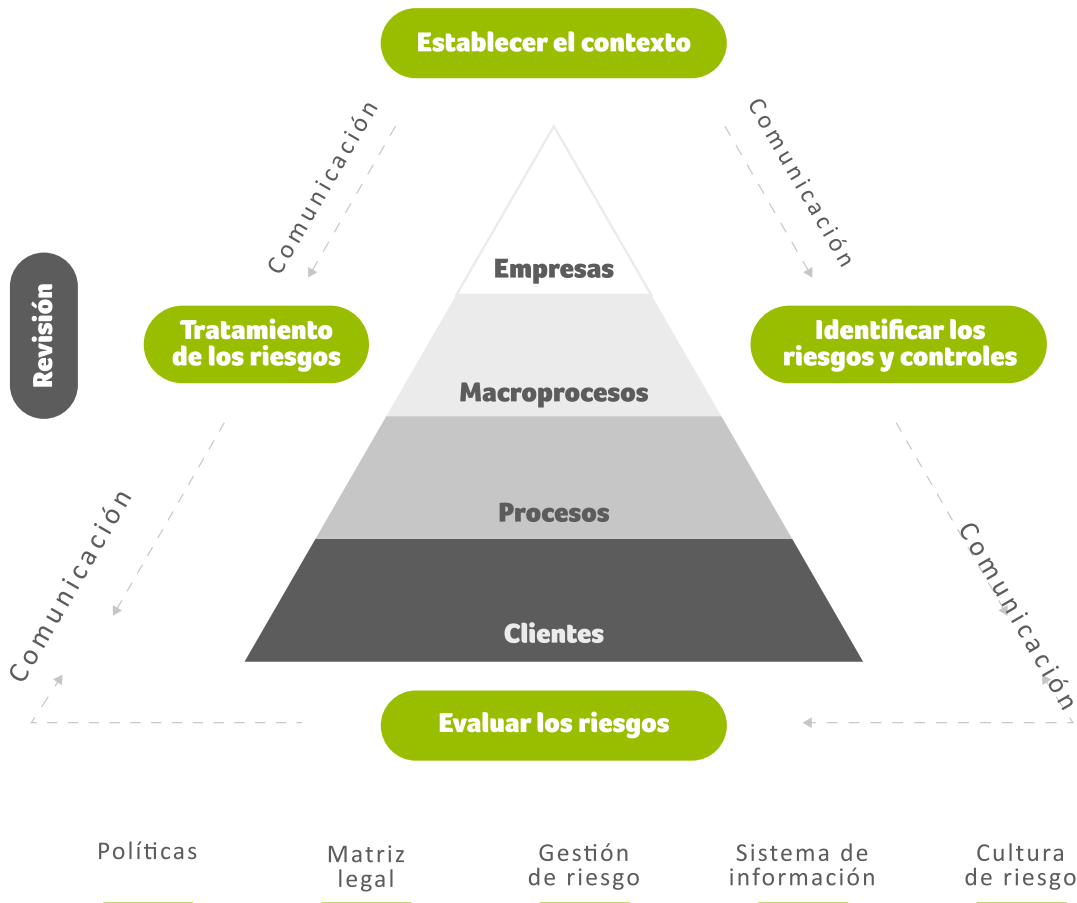
DESEMPEÑO SOCIAL

Nuestra premisa fundamental continúa siendo la conciliación y el equilibrio del ámbito y el desarrollo personal, familiar y laboral, anteponiendo al ser para que el hacer tenga un factor diferenciador reconocido en el medio; nuestra preocupación frente a temas de seguridad y salud para todos nuestros empleados es auténtica, brindando siempre condiciones seguras y saludables para todos. La alta dirección se ha convencido de que los colaboradores al ser parte fundamental de nuestro engranaje, deben ser personas alineadas con nuestros valores y principios y que se preocupen no solo por nuestros clientes sino por ellos mismos y sus familias. En Dogman de Colombia Ltda. nos interesamos por darle a nuestros colaboradores motivación y bienestar por medio de programas y planes de atracción, para que todos nos perciban como una compañía que genera buenas prácticas y un clima laboral en donde los colaboradores sientan que son parte de una gran organización, la cual es una aliada para cumplir sus sueños y proyectos de vida. Así garantizar su permanencia en la empresa teniendo siempre presente su bienestar y proyección personal.

GESTIÓN DEL RIESGO

La gestión del riesgo se ha convertido en uno de los principales pilares de sostenibilidad de la empresa, es por esto que todos los riesgos de la Organización son administrados desde el software GIRE360, el cual se basa en la metodología de la ISO 31000 Gestión de Riesgos. La plataforma se ha convertido en la herramienta vital que permite la administración de los riesgos y los controles de los diferentes procesos; esto facilita la gestión en tiempo real. Se mantiene para el año 2020 la Certificación en ISO 28000 y en la Norma BASC.

La revisión y actualización del contexto interno y externo de la organización en 2020, permitió la identificación y gestión de los riesgos. De igual forma, los análisis de riesgos realizados a nuestros clientes nos convierten en sus aliados estratégicos, no sólo en la identificación de riesgos, sino también en el planteamiento y recomendaciones para la mejora y control de los mismos.



Con el propósito de robustecer la herramienta utilizada para la gestión de riesgos, se incorporó el módulo de las Peticiones, Quejas, Reclamos, Solicitudes y Felicitaciones (PQRSF) para ser administradas y tratadas desde allí. Además, desde 2019 hacen parte del software las acciones correctivas y de mejora de los procesos para ser administradas por sus líderes.

SEGURIDAD Y SALUD DE LOS EMPLEADOS



Para el año 2020 la pandemia obligó a las organizaciones y a la sociedad en general, a implementar medidas de acción y control con le objetivo principal de proteger la salud y la vida de todos. Por esto, en el mes de marzo de 2020, al momento de declararse la pandemia por el coronavirus COVID 19, se determina como prioritarias para el SG-SST, todas las actividades de promoción y prevención requeridas para la prestación del servicio, el cuidado de los empleados, la mitigación y prevención del contagio de Covid19 en todos los escenarios posibles, brindando a su vez toda la información y la formación necesarias. Para esto DOGMAN implementó y mantiene las siguientes actividades:

- Caracterización de los puestos de trabajo para asignar los diferentes EPP e insumos de aseo y desinfección.
- Visita a cada uno de los puestos de trabajo para actualización de matriz de peligros con enfoque COVID 19.
- Capacitación del COVID 19, qué es, cómo se transmite y medidas preventivas para evitar la propagación del virus.
- Envío de circular para todo el personal de responsabilidades frente al Covid 19.
- Elaboración de censo de vulnerabilidad de la población de Dogman de Colombia Ltda., con el fin de identificar la población más vulnerable.
- Convenio con IPS OMNISALUD para intervención de primera línea al personal con sintomatología COVID 19.
- Elaboración de planilla de control de toma de temperatura en puestos de trabajo de forma diaria.
- Seguimiento casos positivos, sospechosos y en aislamiento preventivo.
- Instalación de señalización protocolo COVID 19
- Diseño de protocolos de bioseguridad de acuerdo a la resolución 666 de 2020.
- Diseño de protocolos de bioseguridad de acuerdo a sector donde se presta el servicio de vigilancia: Residencial, Hospitalaria, Construcción, Educativa.
- Diseño de protocolos de bioseguridad general radicado en ARL y Medellín me cuida.
- Campañas de prevención por medio de canales de comunicación internos (radio y WhatsApp).
- Entrega de carpetas de Protocolos de bioseguridad en cada uno de los puestos de trabajo Re inducción SG-SST enfoque prevención y manejo COVID 19





A continuación, se describen cada uno de los protocolos de bioseguridad elaborados:

- Lavado de manos
- Uso EPP
- Uso de Guantes
- Uso de Gafas
- Uso correcto de tapabocas
- Toma de temperatura
- Protocolo desinfección puestos de trabajo
- Protocolo recepción de paquetes y correspondencia
- Protocolo uso de Vestir
- Protocolo entrega de prendas por cambio o retiro de la empresa
- Protocolo para el desplazamiento en transporte público
- Protocolo para el desplazamiento en carro, moto y bicicleta
- Protocolo para la convivencia con personas de mayor riesgo
- Protocolo en supermercado
- Protocolo cuidados al salir de casa
- Protocolo cuidados al regresar a casa

Dogman de Colombia mantiene el sistema de gestión de seguridad y salud en el trabajo conforme al Decreto 1072 de 2015 y a los estándares mínimos establecidos en la Resolución 0312 de 2019, con un nivel de cumplimiento del 100%.

Nuestro sistema de gestión busca mantener las condiciones de salud y bienestar físicos, metales y sociales de nuestros empleados y demás partes interesadas, prevenir los accidentes y enfermedades laborales, promover los buenos hábitos y los estilos de vida saludable, entendiendo la salud como parte integral del ser en todas sus áreas.

PELIGRO	DESCRIPCIÓN
1. De seguridad: Riesgo Público.	Riesgo más alto, el personal de seguridad es la primera barrera al realizar control de accesos y realizar controles de personas y realizar custodia de instalaciones y personas.
2. De seguridad: Manejo de armas de fuego.	Manejo de armas de fuego, no sé ha presentado ningún evento, pero de llegar a ocurrir puede ser mortal tanto para el personal de seguridad como para terceros.
3. Biológico: Manejo de canes y personal de vigilancia de centros hospitalarios.	Los manejadores caninos al realizar mantenimiento de los canes. El personal de vigilancia ubicado en sector hospitalario por presencia de virus, bacterias etc.
4. De seguridad Locativo: Desplazamiento por terrenos irregulares, fangosos, a desnivel etc.	Desplazamiento al realizar las rondas por diferentes terrenos como irregulares, escalas, desniveles, rondas a la intemperie etc.
5. Biomecánico: Posturas prologadas de pie, sobreesfuerzo al manipular rejas y puertas.	La actividad de seguridad el 90% de la jornada laboral es de pie, realizando rondas permanentes en las instalaciones que se custodian.
6. Biológico: Virus COVID 19.	Contacto frecuente con personal al realizar control de accesos, direccionamiento de personas, inspecciones de paquetes y bolsos, y el personal de instituciones de salud donde aumenta el riesgo de contraer el virus.

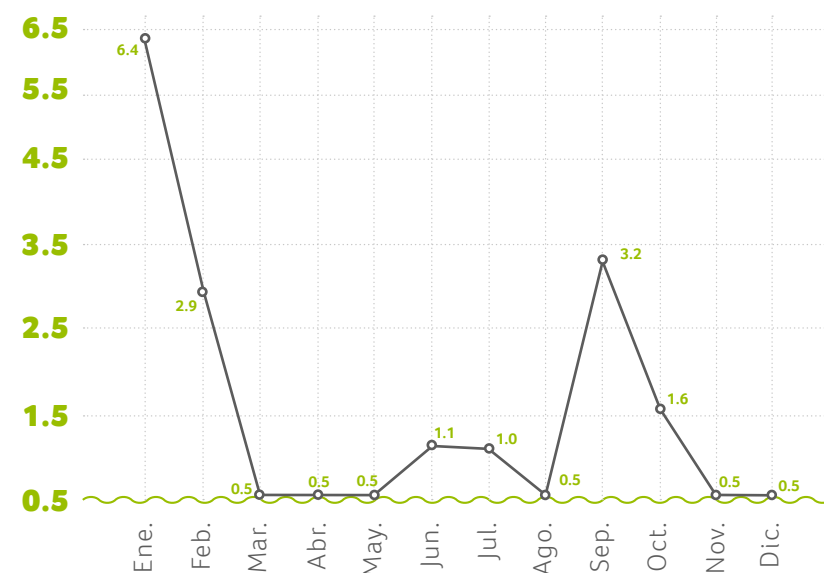
La identificación y actualización de peligros y valoración del riesgo es una actividad permanente que se desarrolla conforme al procedimiento normalizado mediante visitas inspectivas, reporte de condiciones Inseguras, funciones específicas del vigilante en cada puesto de trabajo, análisis de accidentalidad, entre otros.

Se cuenta con diferentes mecanismos de control y prevención como los Programas de Gestión del riesgo y Sistemas de vigilancia Epidemiológica, Instructivos y estándares de seguridad, Informe al cliente de condiciones que pueden ser generadores de eventos para su respectiva corrección entre otros.

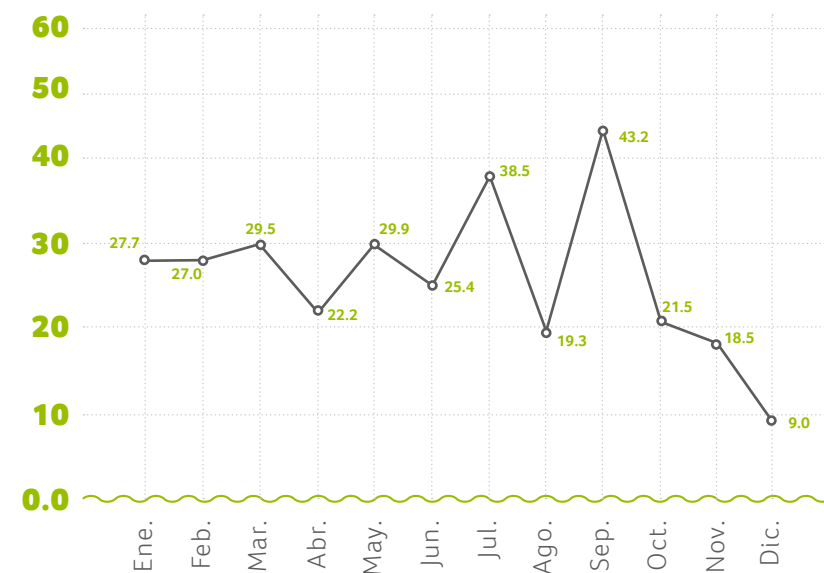
La implementación de estos controles ha permitido que estos peligros prioritarios no hayan provocado o contribuido a provocar lesiones por AT con grandes consecuencias durante el período de 2020, por lo que es posible concluir que los controles han sido efectivos.

CARACTERIZACIÓN DE LA ACCIDENTALIDAD

TASA DE ACCIDENTES LEVES



TASA DE DÍAS PERDIDOS POR AT



MES	NÚMERO DE EVENTOS	TASA POR EVENTOS	TASA POR DÍAS PERDIDOS
ENERO	11	6,4	27,7
FEBRERO	5	2,9	27,0
MARZO	1	0,5	29,5
ABRIL	1	0,5	22,2
MAYO	1	0,5	29,9
JUNIO	2	1,1	25,4
JULIO	2	1,0	38,5
AGOSTO	1	0,5	19,3
SEPTIEMBRE	6	3,2	43,3
OCTUBRE	3	1,6	21,5
NOVIEMBRE	1	0,5	18,5
DICIEMBRE	1	0,5	9,0

RESUMEN DE LOS PRINCIPALES TIPOS DE LESIÓN, CAUSAS Y CONTROLES

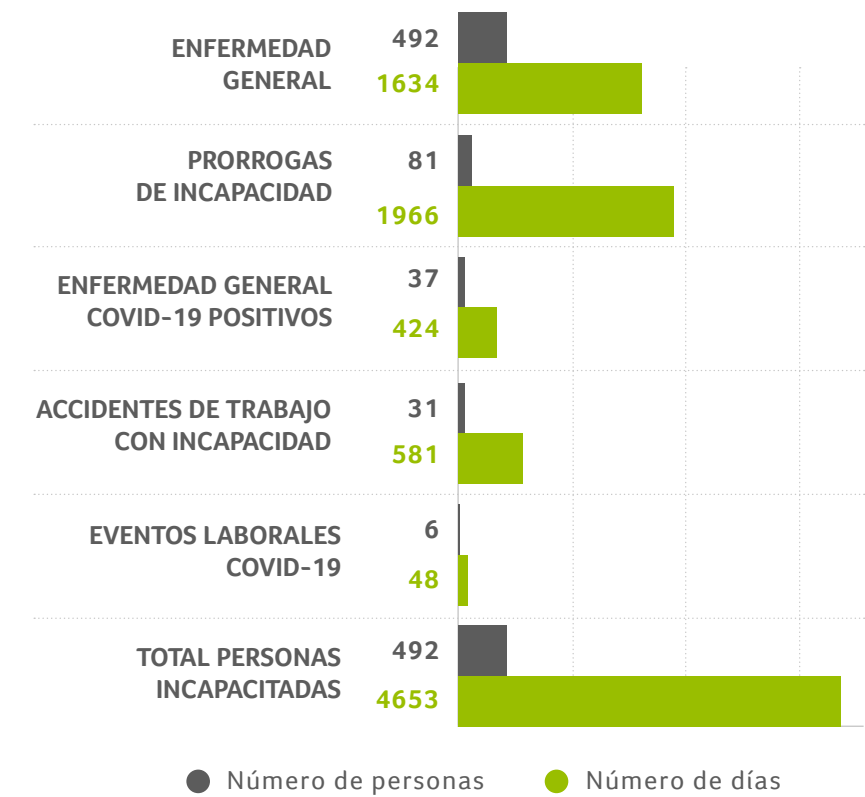
TIPO DE LESIÓN	Esguinces, torceduras, golpes, atrapamientos, mordedura de can, picaduras.
CAUSAS	Desplazamiento por terrenos irregulares, condiciones climáticas, zonas boscosas, exceso de confianza al manipular los canes, rutina, monotonía de la labor etc.
CONTROLES	Capacitaciones, retroalimentación de estándares e instructivos de seguridad, reentrenamiento de canes.



Para el período no se presentaron accidentes graves ni mortales. No se calificó ninguna enfermedad de origen laboral.

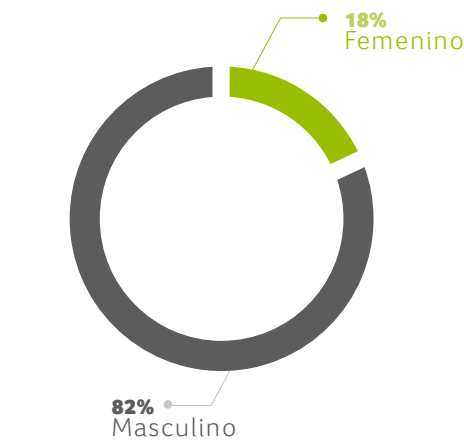
La tasa de accidentalidad durante el año 2020 estuvo por encima del período inmediatamente anterior; en el cuadro se describen las principales lesiones y causas. Para DOGMAN es fundamental la implementación de los controles orientados a prevenir que se vuelva a materializar el riesgo. El monitoreo y la valoración de los riesgos son actividades continuas inmersas en la cultura de seguridad que aplicamos y promovemos al interior de la organización, en los puestos de servicio, con nuestros clientes y demás partes interesadas.

CARACTERIZACIÓN DEL ABSENTISMO 2020



De acuerdo con el análisis de ausentismo por Enfermedad General la compañía se encuentra en una tasa de ausentismo bueno, pero es importante mantener el control minucioso de los ausentismos para conocer la evolución y recuperación de los trabajadores.

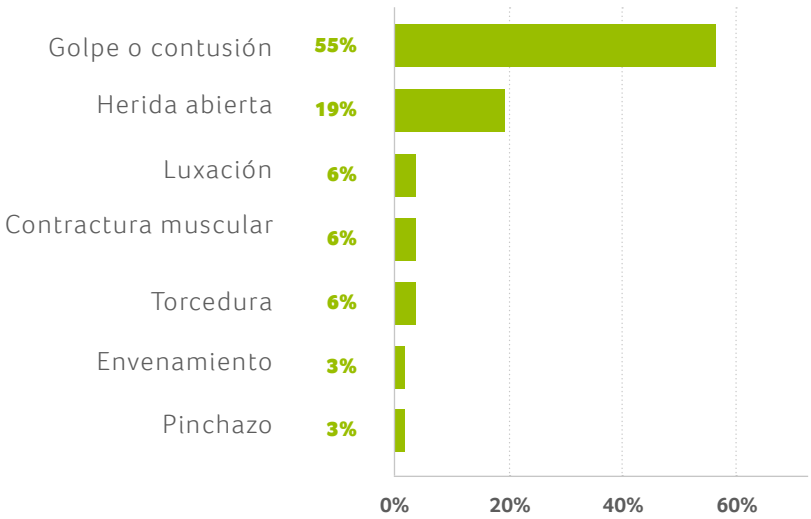
AT POR GENERO



Durante el año 2020 se presentaron 35 accidentes, 27 eventos menos que el año 2019, de los cuales el 82% se presentaron en hombres y el 18% en mujeres.



CARACTERIZACIÓN DEL ABSENTISMO 2020



La principal causa de accidentes en Dogman de Colombia es por caída al mismo y diferente nivel, y generan que por ende generan las lesiones antes descritas; este es un riesgo propio de la actividad de vigilancia por los desplazamientos que se deben realizar por diferentes terrenos.

Se plantea como intervención para el año 2021 reforzar los programas de:

- Sistema de Gestión Riesgo Publico .
- Sistema de Gestión Prevención de caídas y resbalones.
- Programa de comportamiento seguro.

Dentro del SG-SST se realizaron además otras actividades:

- Elaboración de estándares de seguridad e instructivos.
- Actualización de matriz legal de SST e implementación permanente de los requisitos y demás emergentes.
- Se realizaron 3 simulacros de emergencia (unidad canina- oficina principal y un puesto de trabajo).
- Se realizaron 202 visitas a puestos de trabajo para la actualización de la matriz de peligros (64 puestos contrato ESU - 138 otros clientes).
- El 100% de los puestos se realizó informe técnico al cliente y las recomendaciones de seguridad y salud en el trabajo para el personal de vigilancia.
- Suministro permanente de EPP y de Bioseguridad con su debida reposición.
- Se realizó seguimiento permanente a las personas con recomendaciones médicas.
- Programación, seguimiento y control de 558 los exámenes para el porte de armas SIMETRIC.
- Se ejecutaron el 90% de las actividades programadas en el plan de trabajo 2020.
- El COPASST, el comité de convivencia laboral y el comité de seguridad vial cumplieron con las actividades planificadas para el año al 100% .

(Nota: El índice de frecuencia y severidad se calculó con base en 200000)

SEGURIDAD Y SALUD DE LOS CLIENTES

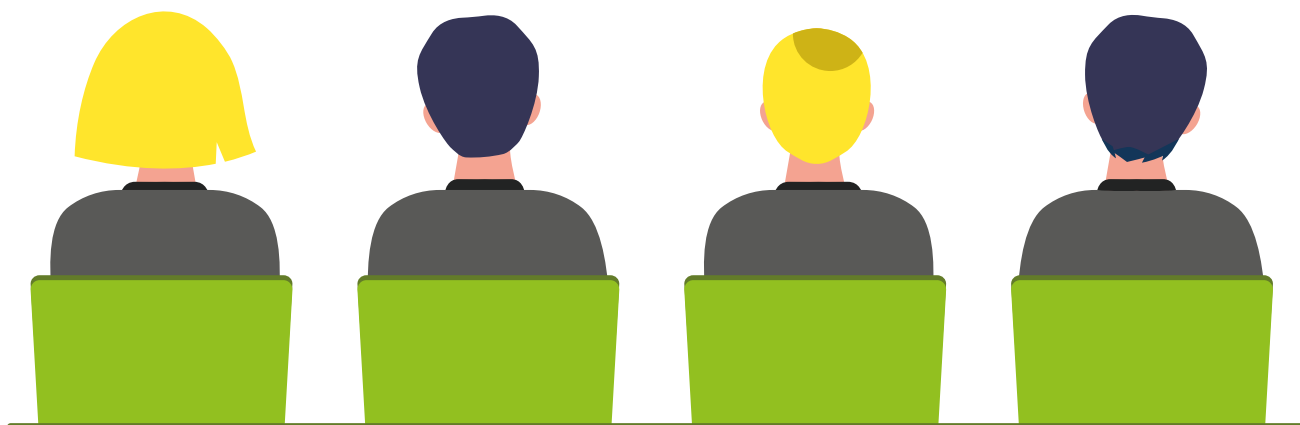
Dogman de Colombia promueve las buenas prácticas, el comportamiento y el entorno seguros, es por ello que continuamos validando que las condiciones en las que se va a prestar el servicio son las adecuadas para garantizar la salud y el bienestar de nuestros colaboradores, pero más allá de eso, también apoyamos a nuestros clientes en la identificación de factores de riesgo de SST en su entorno asociado a nuestra actividad, y planteamos controles que les son entregados través de un nuestra plataforma tecnológica.

Esta es una practica permanente, inmersa en nuestra propuesta valor y a lo largo de la relación comercial, entendiendo y asumiendo nuestra responsabilidad con la seguridad y salud en el trabajo de nuestros colaboradores, nuestros clientes, y demás partes interesadas.

FORMACIÓN Y CAPACITACIÓN

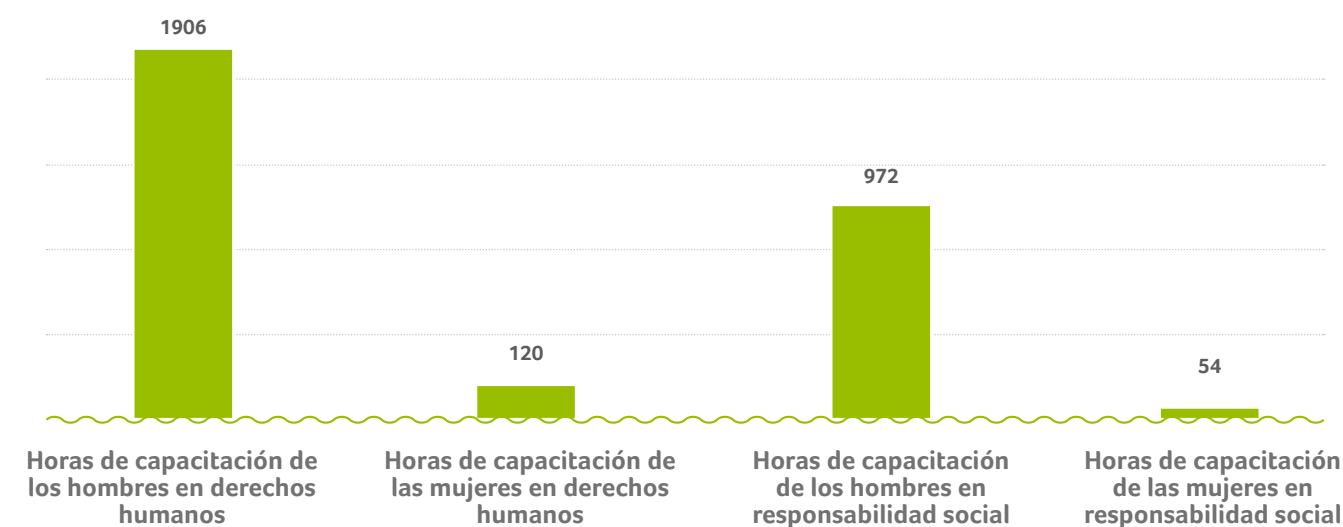
Para Dogman de Colombia, el desarrollo integral de nuestro activo más importante: el recurso humano, sigue siendo un objetivo fundamental en aras de asegurar las competencias para la prestación del servicio y desarrollar nuestro compromiso con las personas y la sociedad.

La formación y capacitación de nuestros empleados será siempre una labor preponderante que durante el año 2020 se desarrolló con apoyo de las plataformas tecnológicas y otros medios impresos, buscando siempre respetar los aforos, evitar las reuniones y cumplir con los protocolos de bioseguridad implementados por la pandemia.

**HORAS DE CAPACITACIÓN**

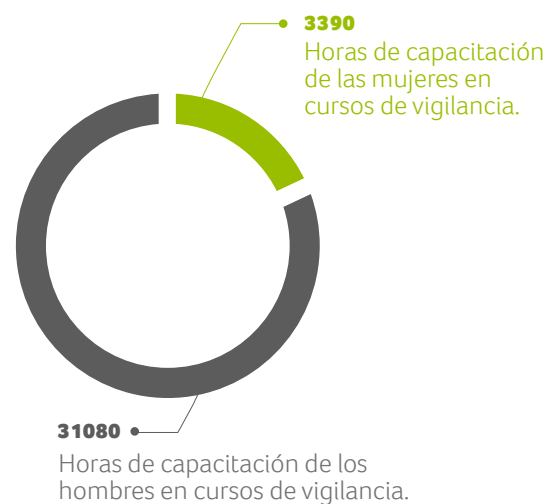
El total de horas de formación en 2020 fue de 71686. Siempre buscamos garantizar una formación integral que tiene dentro de los temas centrales el fortalecimiento en responsabilidad social y derechos humanos, sin embargo, entendiendo la necesidad primaria para el período evaluado, la formación relacionada con los protocolos de Bioseguridad fue el tema principal.

CAPACITACIÓN RESPONSABILIDAD SOCIAL - DERECHOS HUMANOS



Continuamos promoviendo la responsabilidad social y el respeto a los derechos humanos como línea base para el desarrollo de nuestras actividades y la prestación del servicio. Por esto se son temas permanentes en nuestro plan anual de formación.

CAPACITACIÓN EN CURSOS DE VIGILANCIA



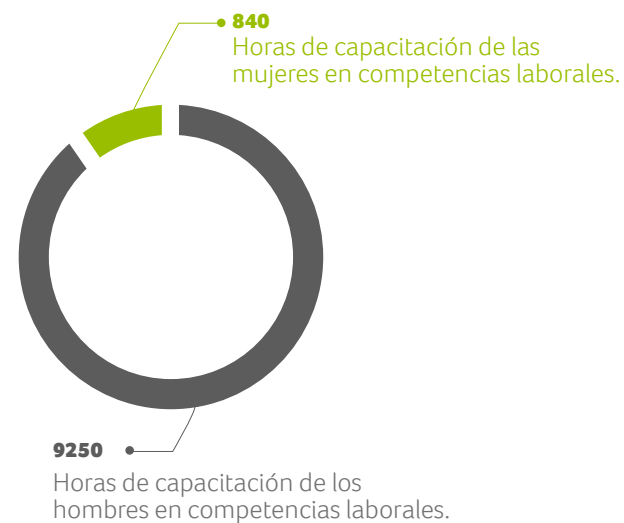
Dogman de Colombia apoya su plan de formación con aliados estratégicos como son las escuelas de formación en vigilancia y el SENA que cuentan con la experticia y las competencias para brindar la formación y certificar las competencias conforme a las necesidades de nuestra empresa.

Además de los indicados, nuestro plan de formación incluye temas relacionados con la gestión de riesgos, programas de gestión ambiental, seguridad en la cadena de suministros, programas del SG-SST, auditorías, entre otros, que tienen como fin desarrollar las competencias y potencializar nuestro recurso humano de forma integral.

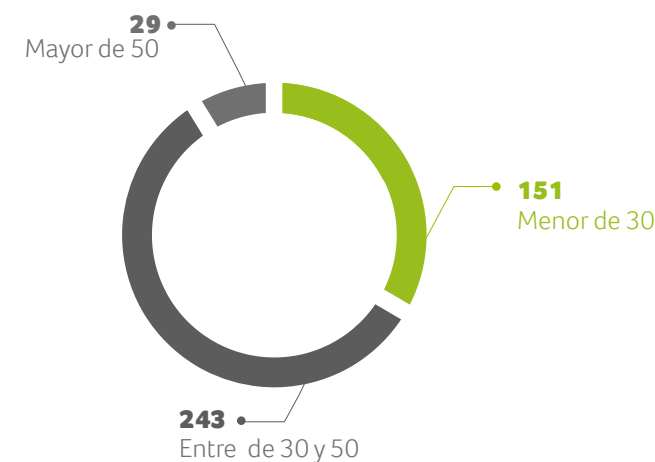
EMPLEO

El crecimiento de la empresa ha impactado en la generación de empleo, esto ha sido una constante a través del tiempo. Durante 2019 hemos mantenido esta premisa, es por esto que buscando ampliar el abanico de posibilidades y participar en licitaciones de mayor envergadura, Dogman de Colombia Ltda. busca obtener la certificación en Norsok, un estándar Noruego que reúne los requisitos que como contratista de sectores más estrictos deberíamos cumplir en materia de Seguridad y Salud en el Trabajo (SST) y Gestión Ambiental, esto se tiene previsto para inicios del año 2020. Si esta certificación se obtiene, las probabilidades de generar más empleo crecerán en gran medida. Dogman permite la libre asociación, actualmente no tiene Empleados cubiertos por negociación colectiva.

CAPACITACIÓN EN COMPETENCIAS LABORALES



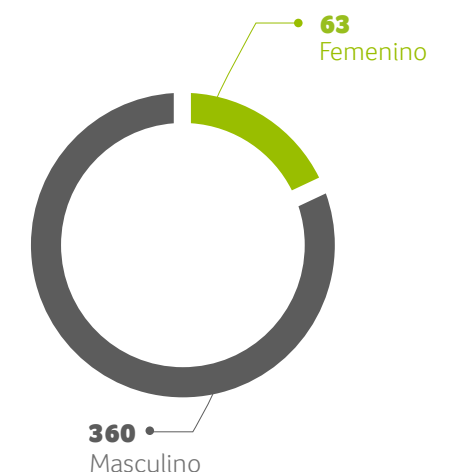
EMPLEO: INGRESOS POR RANGO DE EDAD



Aunque el número de empleos total fue menor respecto a 2019, se destaca el esfuerzo de la empresa por mantener y generar nuevos empleos pese a las condiciones dadas por la pandemia. Se resalta para el período que el número de mujeres empleadas creció para el año 2020.



EMPLEO: INGRESOS POR GÉNERO

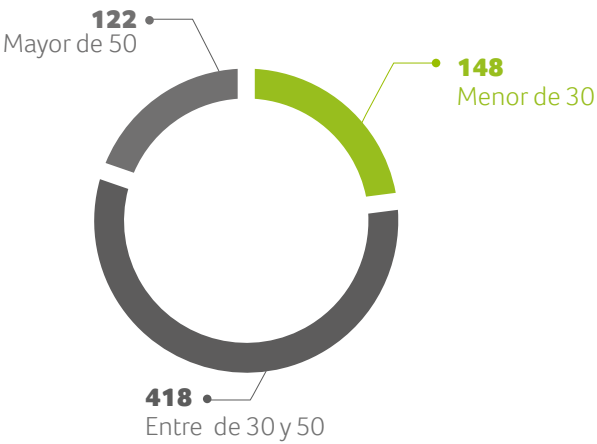


Genero	2019	2020
Femenino	47	63
Masculino	446	360
TOTAL, GENERAL	493	423

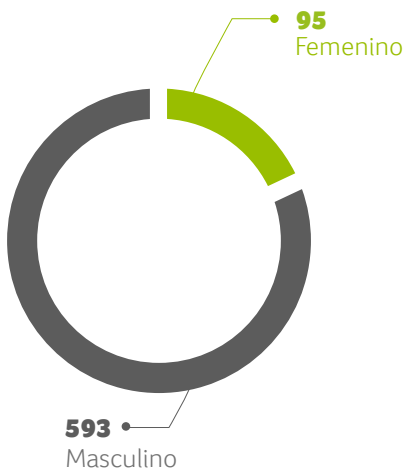
TASA DE EMPLEO	2019	2020
TASA	45%	42%

RETIRO DE EMPLEADOS POR GÉNERO

ROTACIÓN: EGRESOS POR RANGO DE EDAD



ROTACIÓN: EGRESOS POR GÉNERO

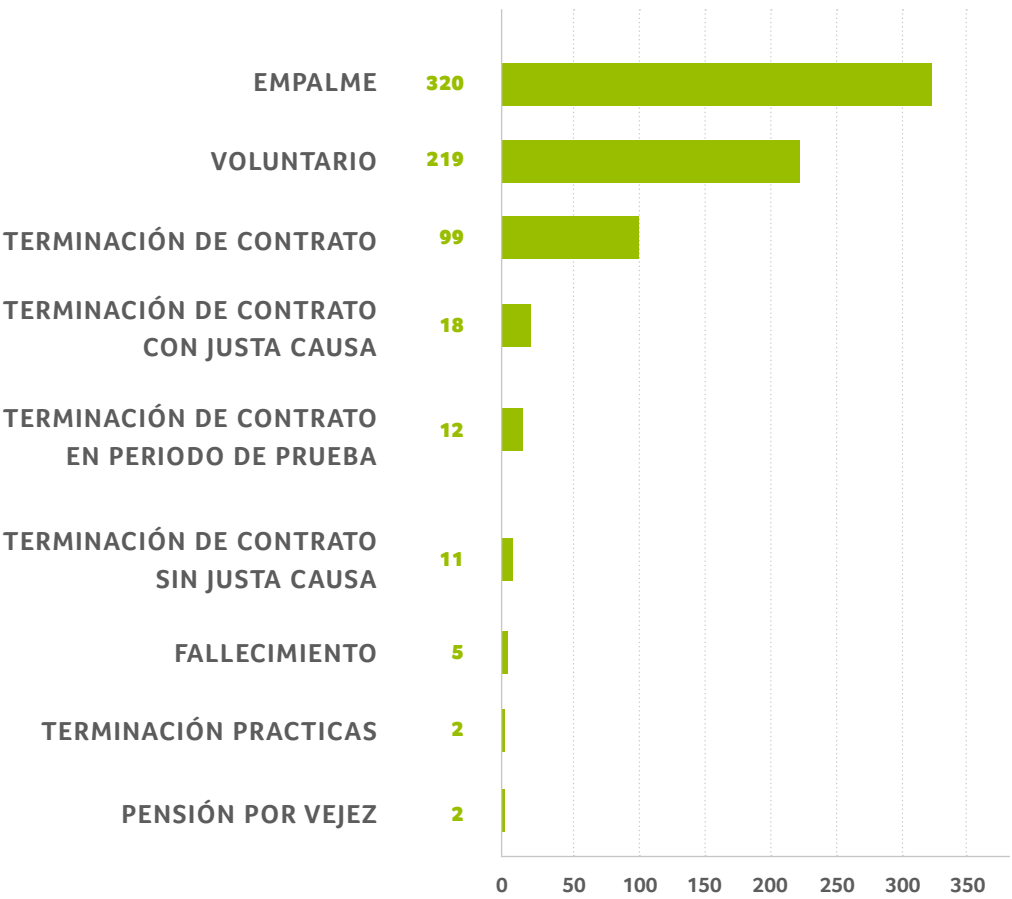


Genero	2019	2020
Femenino	95	95
Masculino	379	593
TOTAL, GENERAL	474	688

TASA DE EMPLEO	2019	2020
TASA	4%	5%

El índice de rotación para el año 2020 fue superior al del año pasado. A continuación, se describen los factores más influyentes en este indicador:

MOTIVOS DE RETIRO DEL PERSONAL



El empalme es un factor que depende de los acuerdos comerciales o contratos. La terminación de los mismos incide directamente en este criterio, por tanto, su control es complejo y depende de las condiciones del mercado.

Por otro lado, en cuanto a los demás factores, se plantea para el año 2021, implementar un programa de retención donde la gestión de los ejecutivos de operación y supervisores será fundamental para poder identificar de forma temprana los factores que puedan generar rotación de personal, y con apoyo del proceso de gestión humana, intervenir oportunamente y en la medida posible.

DESEMPEÑO AMBIENTAL

Nuestra empresa trabaja continuamente en los programas ambientales que están orientados a minimizar el impacto y a controlar los aspectos más significados conforme a nuestras actividades.

Los programas de uso racional y eficiente de agua y energía, gestión de residuos sólidos siguen siendo parte de las actividades que se realizan en el día a día en el fomento de una cultura orientada a la protección del medio ambiente.

Dentro de las actividades que realizamos se encuentra:

- Campañas de promoción y protección del medio ambiente, de la mano de nuestro boletín mensual EcoDogman.
- La gestión de residuos posconsumo
- Adherencia a la campaña Recopila
- La gestión de material reciclable con una fundación de carácter social
- Recolección de tapitas para apoyo a fundación
- Tratamiento y donación de Compostaje
- Programa de control de emisiones
- Medición de huella de carbono y retribución

Somos una empresa con un claro enfoque al cumplimiento legal y esto aplica de igual forma a aquellos requisitos y normatividad de carácter ambiental, lo que redundo en que no tengamos comparendos o sanciones ambientales durante el período evaluado.

Somos conscientes de la importancia de los recursos para la vida y la salud de todas las especies, por ello fomentamos el cuidado y protección de los mismos y creemos en un futuro sostenible y de real respeto al medio ambiente que habitamos.

AHORRO Y USO EFICIENTE DE RECURSOS

Para definir que realmente hacemos un uso racional de los recursos contamos con control específicos en nuestras sedes donde cada mes se verifica la generación de residuos debidamente clasificados, el consumo de agua, el consumo de energía y kilometraje recorrido del parque automotor. Esto nos permite vigilar el desempeño y corregir de inmediato en caso que se identifique desviaciones.

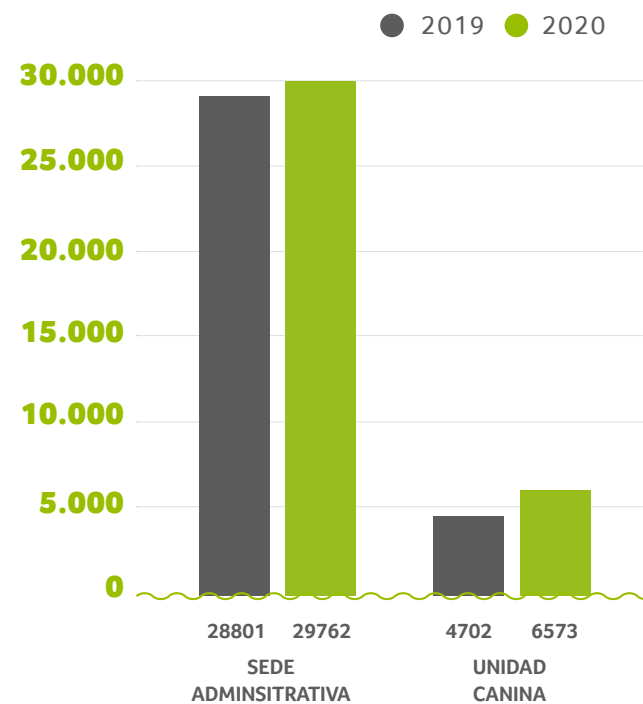
Continuamos promoviendo las practicas amigables y el uso eficiente de los recursos en cada uno de los escenarios en los que nos desempeñemos en ámbito laboral y extralaboral.

ACTIVIDADES DE SENSIBILIZACIÓN

Nuestra filosofía organizacional promueve continuamente las buenas practicas ambientales con el fin de volverlas un hábito en las personas. Nuestras campañas siguen siendo una forma efectiva de alcanzar, no solo a nuestros trabajadores, sino también a nuestros clientes, proveedores y otras partes interesadas, a quienes participamos de nuestra política ambiental con actividades como:

- Inspecciones de gestión ambiental en puestos de vigilancia, con emisión y entrega de recomendaciones.
- Verificación de buenas prácticas ambientales de nuestros proveedores en visitas anuales de seguimiento.
- Emisión mensual del EcoDogman por canales de comunicación interno y en página Web.
- Reporte de sostenibilidad anual.

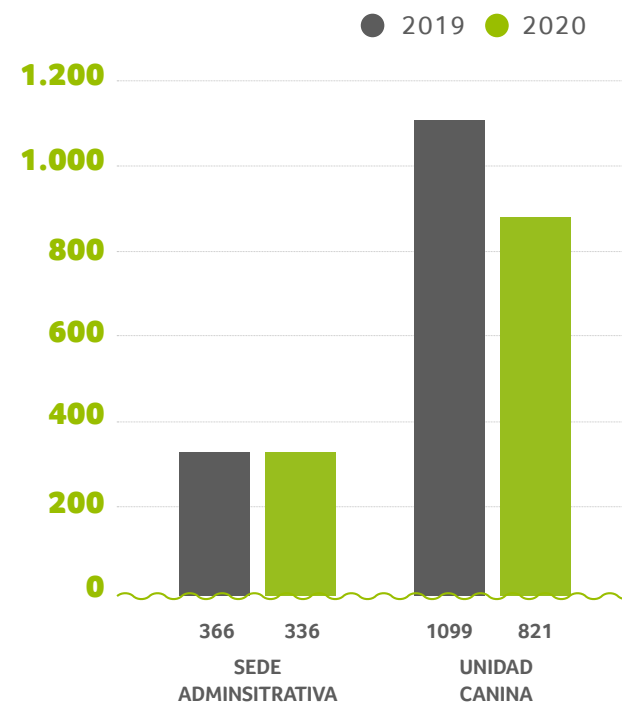
CONSUMO ENERGÍA ANUAL



CONSUMO ENERGÍA ANUAL			
	Sede	2019	2020
Total KWH	Administrativa	28801	29762
	Unidad canina	4702	6573

Se continúa atendiendo las Peticiones, Quejas, Reclamos, Solicitudes y Felicitaciones (PQRSF) desde nuestro aplicativo de gestión de riesgos GIRE360, que nos permite identificar las novedades en tiempo real y gestionarlas desde las áreas que están involucradas.

CONSUMO AGUA ANUAL

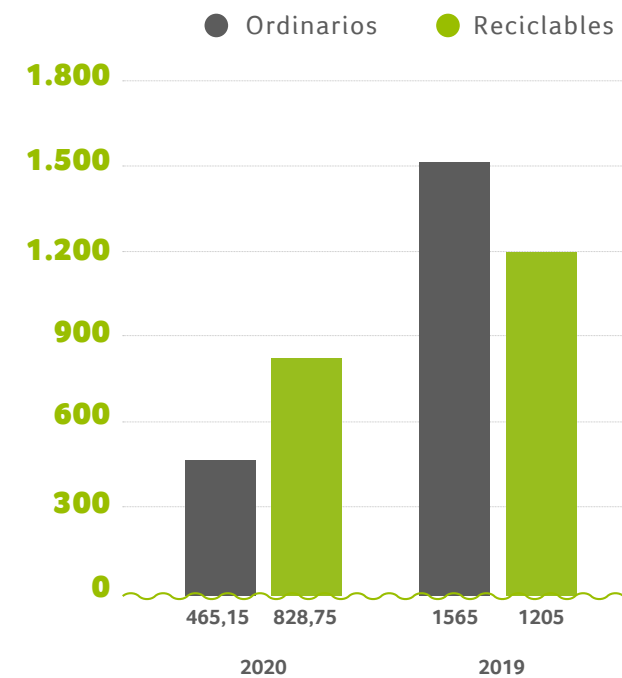


CONSUMO AGUA ANUAL			
	Sede	2019	2020
Total KWH	Administrativa	366	336
	Unidad canina	1099	821

En cuanto al indicador para el recurso agua éste muestra una disminución en ambas sedes, esto se debe al trabajo remoto que implica menor consumo de agua en sede administrativa y a que en la unidad canina la mayoría de los perros se encontraban en servicio y por tanto se refleja menor consumo.

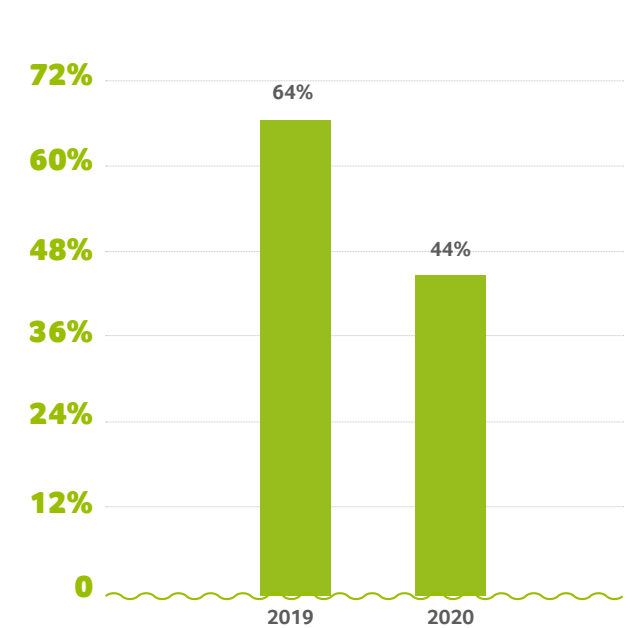


GENERACIÓN DE RESIDUOS



El trabajo remoto también resulta en la generación de menos residuos, específicamente en sede administrativa.

TASA DE RECICLAJE



En cuanto a la tasa de reciclaje, para el año 2020 se nota un incremento, esto es positivo entendiendo que se generó menor cantidad de residuos, pero de la cantidad generada la porción que se dispuso para reciclaje fue mayor. Esto puede a su vez verificarse en el gráfico de Generación de residuos anterior.

CAMBIO CLIMÁTICO

emisiones reportadas a continuación para año 2020, corresponde a datos preliminares al informe oficial.

RESULTADOS OBTENIDOS POR AÑO		
DESCRIPCIÓN	2019	2020
Emisiones directas de GEI (Alcance 1)	155,57	137,03
Emisiones directas de GEI (Alcance 2)	5,29	7,49
Intensidad de las emisiones de gases GEI	160,86	144,52

Para el 2020 se logra una reducción en las emisiones con respecto al año 2019. Este resultado está relacionado con la disminución en los desplazamientos de ejecutivos y otros cargos administrativos. El trabajo remoto y la virtualidad propiciaron este resultado.

DOGMAN de Colombia, para el año 2021 realiza la compensación del 100% de las toneladas emitidas.



**COMPROMETIDOS
EN TODOS LOS SENTIDOS**



@dogmandecolombia



@dogmandecolombia



@dogmandecolombia